

## LA AVENTURA DEL SABER: ANÁLISIS DEL PROGRAMA EDUCATIVO DE TELEVISIÓN ESPAÑOLA

*The adventure of Knowledge: Analys of the educative programe pf the spanih television*

*L'aventure du savoir. Analyse du programme éducatif de la télévision espagnole*

María Luisa SEVILLANO GARCÍA

*Universidad Nacional de Educación a Distancia (UNED). Facultad de Educación.*

*C/. Senda del Rey, s/n. 28040 Madrid. España. T. 913 987 695*

*E-mail: mlsevillano@edu.uned.es*

BIBLID [0212 - 5374 (1997) 15; 193-208]

Ref. Bibl. SEVILLANO GARCÍA, M.L. La aventura del saber: análisis del programa educativo de televisión española. *Enseñanza*, 1997, 15, 193-208

RESUMEN: Esta investigación pretende acercarse a un programa y modelo de televisión educativa y que ya lleva bastante tiempo en antena. Su evaluación nos parece posible y recomendable. El análisis, las conclusiones y sugerencias de orientación que del mismo se derivan, creemos que son una buena aportación. Hay otros programas que pueden tomar en consideración estos resultados. Este trabajo fruto de estudio y reflexión está encaminado a la propuesta de mejora. La investigación pone de manifiesto que el programa, es poco conocido. Ni siquiera su existencia. Quienes lo siguen, lo hacen rara vez y no aciertan a ver su utilidad, ni su integración en los ámbitos de la formación tanto en áreas como niveles.

Dado su carácter institucional y a tenor de los resultados observados, conviene por parte de los responsables del programa, realizar una reestructuración por áreas de conocimiento o segmentos de destinatarios para que su seguimiento resulte más fácil. Los horarios de emisión tampoco parece que son los más adecuados. Especialistas en estrategias didácticas y técnicas informativas podrían ofrecer formatos- tipo que augurasen procesos de más fácil seguimiento y retentividad.

**SUMMARY:** This research has tried to get closer to a programme and model of educative television which is running for a long time in the air, so its evaluation seems to be possible and advisable. When the analysis is well done, its conclusions and suggestions of orientation coming from it never arrive late. There will always be programmes that could take into account its results. In this sense, we can say we are dealing with founded opinions, coming from the study and reflection looking for the proposal of improvement.

This study shows that the existence of the programme is not very well known. Those people, who follow it, only do it from time to time, and they cannot clearly see its utility or its integration in the fields of formation, nor in subjects or in levels. Due to its institutional character, and as a consequence from the results obtained, the responsible persons of the programme should consider its rearrangement in areas of knowledge or segments of addressees, so its following up was easier. The broadcasting schedules do not seem to be the most appropriate one. Specialists in didactic strategies and informative techniques could offer a pattern model, which would provide more convenient processes for following up and retentivity

**RÉSUMÉ:** Cette recherche a essayé à s'approcher d'un programme et modèle de télévision éducative qui passe depuis longtemps à l'antenne, alors sa évaluation nous semble possible et recommandable. Quand l'analyse a été bien fait, les conclusions et les propositions d'orientation qui dérivent du même n'arrivent jamais tard. Il y a toujours des programmes qui peuvent considérer ses résultats. Dans ce sens on peut dire qu'il s'agit des opinions fondementées et fruit de l'étude et réflexion dirigée à la proposition 'amélioration'.

L'étude met en évidence que l'existence du programme est peu connue. Ceux qui le suivent, le font de temps en temps et n'arrivent pas à trouver sa utilité, ni sa intégration dans le cadre de la formation, tant dans des matières que dans des niveaux. Pour son caractère institutionnel et d'après les résultats observés il convient aux responsables du programme de réaliser une refonte par matières de connaissance ou segments de destinataires pour que sa suite soit plus facile. Les horaires d'émission ne sont pas non plus les plus adéquats. Des spécialistes en stratégies didactiques et techniques informatives pourraient offrir des formats-type qui augmentassent des procès plus faciles à suivre et netenir dans la mémoire.

## 1. JUSTIFICACIÓN

Si de la programación televisiva, la presunción de fugacidad y bajo índice de retentividad en el tiempo y en los contenidos es una característica tan frecuente que casi la convierte en consustancial e inherente al medio mismo, cuando se trata de programas con intencionalidad educativa o formativa, su propia finalidad debería contemplar estrategias y formas que permitieran intuir la llegada a unas metas distintas.

Esta hipótesis obliga a un análisis multienfoque de lo que se hace para integrar aquello que falta o se echa de menos y alejar cuanto impide los logros previstos en estos programas. No es suficiente para no hacerlo, recurrir a las excusas de que el personal es poco y no hay tiempo para analizar. Si se dedicara sólo el

1 % del presupuesto para los estudios de los procesos y resultados, en la dirección e ideación de los programas recibirían con frecuencia acertadas orientaciones para mejorar su trabajo. Entendemos que no dedicar al menos esta mínima parte del presupuesto para investigar es grave y demuestra falta de capacidad para responder a las expectativas y demandas sociales. Por otra parte se somete a las audiencias a un proceso de frustración por no encontrar lo que desean y ver repetidos errores, fácilmente mejorables.

Esta investigación ha pretendido acercarse a un programa de televisión educativa, que ya lleva bastante tiempo en antena y que su evaluación nos parece importante y urgente. El análisis, las conclusiones y sugerencias de orientación que del mismo se derivan creemos que pueden ser interesantes. Siempre hay programas que pueden tomar en consideración sus resultados. En este sentido podemos decir que se trata de opinión fundamentada y fruto de estudio y reflexión encaminada a la propuesta de mejora

## 2. METODOLOGÍA DE LA INVESTIGACIÓN

Un grupo de profesores en ejercicio docente con varios años de experiencia realizaron un curso de 90 horas sobre los medios de comunicación y su utilización didáctica. Durante varios meses vieron los programas de la televisión educativa y grabaron algunos de ellos. Después de haber elaborado una ficha modelo de análisis se procedió de forma individual al estudio de los programas grabados así como a su valoración. Los datos concretos y pormenorizados siguen a continuación

## 3. EL ANÁLISIS REFLEXIVO - DESCRIPTIVO

### 3.1. *La muestra : Fechas de emisión de los programas analizados*

Meses analizados	Días en que se tomaron las muestras	Total de Programas
Noviembre 95	11, 20 (2), 22, 23, 24, 28.	7
Diciembre 95	7, 18, 19 (2), 22.	5
Enero 96	9, 12, 23, 29 (2), 30.	6
Febrero 96	1 (3), 5, 8 (2), 9, 13, 14, 15, 20, 21, 27 (3), 29 (2).	18
Marzo 96	1 (2), 3, 4 (2), 5 (3), 7, 13, 15, 16, 18, 19, 20, 21, 25, 26, 29	19
Abril 96	1, 9, 10 (4), 11, 15, 16, 17 (2), 18 (3), 19, 22, 23 (3), 26, 29.	21
Mayo 96	16, 17.	2
	Total	78

Como se puede apreciar, la muestra es suficientemente estratificada en el tiempo, abarcando siete meses y también el número ya que 78 programas es un número elevado para este tipo de análisis. El hecho de que al azar varios programas fueran visionados y analizados por distintas personas añade otro dato a la fiabilidad de los juicios y valoraciones expresadas.

### 3.2. Duración de los programas

Minutos	Nov.	Dic.	Enero	Febr.	Mar.	Abril	Mayo	Total
Menos de 15 m.	1			1				2
16-30 minutos				2		1		3
31-45 minutos				1	2	1		4
46-60 minutos	1	3	2	7	10	14	1	38
61-75 minutos	1		2	5		1		9
76-90 minutos	4	1	2	1	5	1		14
91-105 minutos		1	3					4
106-120 minutos						1		1
Más de 120 m.					1		1	2
S/C					1			1
Total	7	5	9	17	19	19	2	78

También la cantidad de minutos analizados es muy notable. Además debemos considerar que el mayor número de programas (38), algo más de la mitad, correspondió a aquellos que duraron entre 46 y 60 minutos. Un tiempo por tanto suficiente para desarrollar secuencias formativas coherentes y bien concatenadas, en cuanto al tiempo se refiere.

Considerando el juicio de expertos un buen programa con una unidad temática no debería sobrepasar la media hora. Tenemos sin embargo que otro grupo de 14 programas se encuentran entre 76 y 90 minutos. Desde el punto de vista de la duración parece que son excesivamente largos. Y por tanto disminuye la capacidad de retentividad, así como la atención durante el proceso

### 3.3. Estrategias didácticas e informativas

La pregunta era cerrada y se trataba de que se respondiera apreciativamente si se notaba o no una estrategia determinada y conocida por los analistas.

### 3.3.1. Estrategias/actividades didácticas percibidas en el tratamiento televisivo

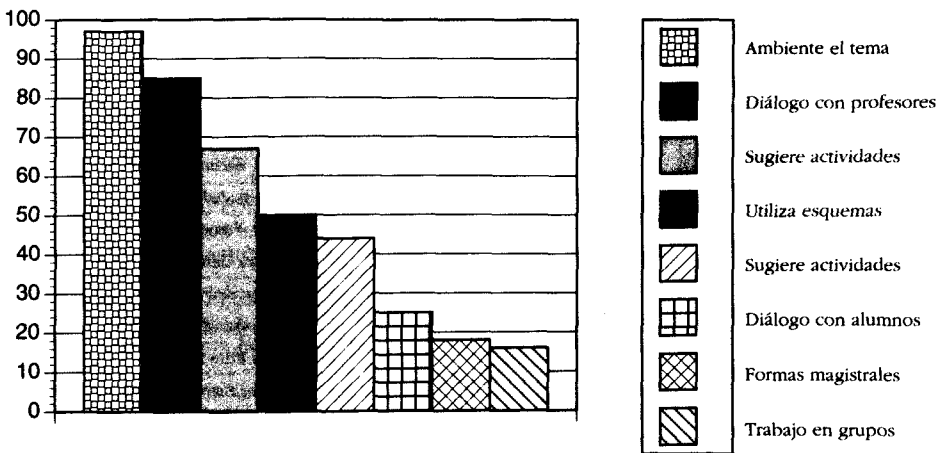
Estrategia/actividad didáctica	SI	%	NO	%
Forma magistral	20	25	58	75
Trabajo en grupos	11	14	67	86
Sugiere actividades	38	48	40	52
Diálogo con alumnos	41	52	37	48
Diálogo con profesores	53	68	25	32
Utiliza esquemas	14	18	64	82
Ambienta el tema	75	96	3	4
Sugiere actividades	67	86	11	14

El universo de las estrategias/actividades educativas empleadas en general es bueno y mayoritariamente se percibe. Se puede deducir por tanto que se tienen en cuenta en la programación.

### 3.3.2. Estrategias Informativas percibidas en el tratamiento televisivo

Estrategia didáctica	SI	%	NO	%
Entrevistas	73	93	5	7
Muestra objetos	72	92	6	8
Imágenes de actualidad	74	95	4	5
Imágenes de archivo	69	88	9	12

*Estrategias/actividades didácticas percibidas*



Como el grupo de analistas ha realizado un curso de formación en medios de comunicación, esta pregunta permite por una parte ver , que efectivamente distinguen estas estrategias típicamente formativas y por otra que también las perciben. Concluimos que en cuanto a formas de presentación , los programas obtienen buena valoración.

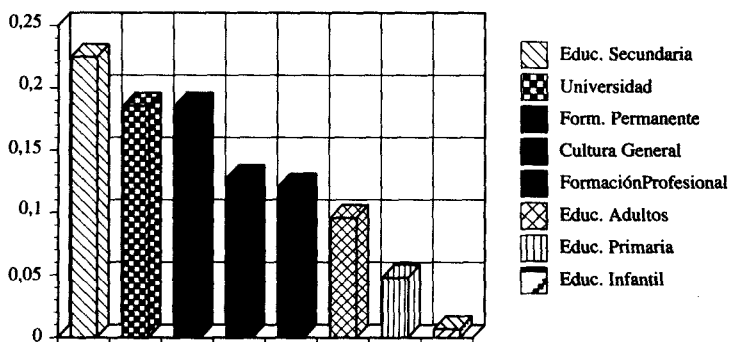
4. CONTENIDOS.

	SI	NO
Científicos	88 %	12 %
Vulgares	21 %	79 %
Curriculares	91 %	9 %
Educación no formal	91 %	9 %

La cuestión de los contenidos es valorada muy positivamente por cuanto es percibida por la mayoría y en la mayoría de los casos de carácter científico y además curricular, lo que podría ser utilizable didácticamente en las aulas estos programas bien en recepción directa o en diferido.

5. NIVEL DE APLICACIÓN

Educación Secundaria	22,5 %
Universidad	18,6 %
Form. Permanente	18,6 %
Cultura General	12,8 %
Formación Profesional	12,1 %
Educación de Adultos	9,6 %
Educación Primaria	4,8 %
Educación Infantil	0,7 %



En coherencia con la percepción del carácter de los contenidos están las respuestas a la aplicación de los mismos. El problema radica en que a nivel institucional de centros esta programación de televisión no tiene apenas seguidores, ni se graban sus programas por lo que resulta una oferta escasamente tenida en consideración.

6. DISCIPLINAS RELACIONADAS CON LOS CONTENIDOS DE LOS PROGRAMAS

*(% de programas en los que sería posible relacionarlos con las disciplinas correspondientes)*

Area de Ciencias, Matemáticas y afines	30 %
Area de Ciencias Sociales y afines	27,7 %
Psicología	11,7 %
Transversales	8,6 %
Música	6,7 %
Area de Educ. Plástica y visual	5,5 %
Lengua y Literatura	3,7 %
Informática	2,4 %
Idiomas	1,2 %
Tecnología	1,2 %

Se aprecia como en las dos áreas más representativas en los niveles educativos formales si establecen una correlación de aplicabilidad significativa. En los otros apartados, que obviamente tienen menos peso específico en el curriculum el grado de identificación es menor.

7. MOTIVACIÓN.

	MUY POCO	POCO	BASTANTE	MUCHO	MUCHÍSIMO
El programa por su contenido suscita interés		51.	25.	24.	
El programa exige atención		2.	16.	68.	14.
El programa por su contenido es atractivo			18.	72	10
El programa por su presentación aburre	19	17	54.	10.	
El programa por su contenido es innovador		43	42	12	3
El programa fomenta la creatividad	4	46	31	19	
Motiva a seguir estudiando el tema iniciado		3	59	32	6
Motiva a seguir viendo más programas		50	40	10	

El tema de la motivación para los profesores es importante y es en este apartado en el que las opiniones sobre el programa empiezan a ser más negativas.

Los contenidos en respuesta coherentes con otras anteriores obtiene buenos resultados. Es decir los profesores manifiestan proporcionalmente un buen interés por los contenidos.

En la presentación, la opinión mayoritaria es que no es la adecuada. Aburre y bastante. También el apartado de la creatividad, que generaría nuevos impulsos en alumnos y profesores aparece muy mal valorado. A pesar de todo los profesores siguen dispuestos en su mitad a seguir utilizando los programas. *Son respuestas de una gran seriedad y coherencia. Afirmación de contenidos. Negación de las formas. Bueno en lo educativo, malo en lo televisivo.*

#### 8. ANÁLISIS DE OTROS ASPECTOS DEL PROGRAMA

	MUY MAL %	MAL %	ACEPT. %	BIEN %	MUY BIEN %
1. Adecuación del horario a los destinatarios	70	20	7,6	1,2	1,2
2. Duración del programa	41	24	25	4	
3. Claridad de las ideas expuestas	41	10	58	25	
4. Dificultad del lenguaje	5	9	26	58	2
5. Adaptación a los destinatarios	1,2	4	50	34	7,8
6. Aclara conceptos	1,2	2,5	10	75	6,3
7. Abre nuevos horizontes	5	55	27	10	
8. Calidad de las imágenes	18	25	54		
9. Calidad del sonido	19	50	30		
10. Complementariedad palabra-imagen	1,2	13	30	54	
11. El programa está definido	1,2	10	36	49	
12. El valor del programa globalmente	9	77	11		

Si contemplamos primero los elementos didácticos como: la dificultad encontrada en el lenguaje, la dificultad de adaptación a los destinatarios, la claridad en las ideas expuestas, la valoración, es más bien de signo negativo. La duración como ya hemos apuntado anteriormente se valora también como excesiva. Lo más reprochable es sin duda la no adecuación a los posibles horarios de los destinatarios. Y esta es una de las causas principales de su desconocimiento y de falta de seguimiento.

Los aspectos técnicos como la calidad de sonido y de las imágenes son bien valorados

#### 9. ASPECTOS FORMALES.

	NADA %	POCO %	SUF. %	BIEN %	M.B. %
1. La presentadora/or mantiene la atención		5	25	62	8
2. Sus gestos son los adecuados.		4	25	62	9



	NADA %	POCO %	SUF. %	BIEN %	M.B. %
3. El ambiente es ficticio	5	14	28	44	9
4. El tratamiento a la audiencia es		1	12	40	47
5. El tratamiento a los entrevistados es	1	1	5	32	55
6. Su visionado me resultó largo	15	20	42	19	3
7. Su visionado me resultó ameno		5	15	72	8
8. Deseaba que se acabara cuanto antes	24	18	46	5	1

De nuevo en el punto 6 el visionado resultó largo para el 77 % de los analistas y en consecuencia el 88 % deseaba que se acabara cuanto antes. Esto no se contradice con la nota positiva de amenidad que descubre un 80 %. Son apreciaciones que denotan el clima de seriedad y sinceridad en el que se desarrolla la valoración. Se imponen pues programas, estructuras y secuencias mucho más breves de 25 minutos de duración como máximo.

También el ambiente es valorado negativamente al calificarlo de ficticio por un 47 %. La presentadora y sus gestos, así como su tratamiento a la audiencia y a los entrevistados es siempre bien valorada.

#### 10. PUBLICIDAD

PRODUCTOS QUE SE PUBLICITAN	DEL TIEMPO OCUPADO %
Otros Programas de TV 2	23.4
Libros	22.7
Anuncios de películas	16.5
Revistas	11.03
Cursos CEAC	7.5
Viajes	6.8
Medicamentos	3.4
Productos de limpieza	2.06
Útiles de cocina	2.06
Bicicletas	2.06
Coches	0.6
Alimentos	0.6
O.N.G.	0.6

Al intentar verificar los mensajes publicitarios y los tiempos dedicados quisimos buscar posibles incoherencias con un programa formativo y con unos destinatarios bastante definidos al menos en teoría. La apreciación es de que son dos mundos en los que cada uno va por su cuenta de forma descoordinada. De lo contrario entendemos que, manteniendo las mismas categorías de publicidad, los tiempos habrían variado o al menos se habrían equilibrado algo más en favor de los O.N.G., los alimentos, las bicicletas, los medicamentos, los viajes.

11. ASPECTOS DEL PROGRAMA QUE MOLESTARON

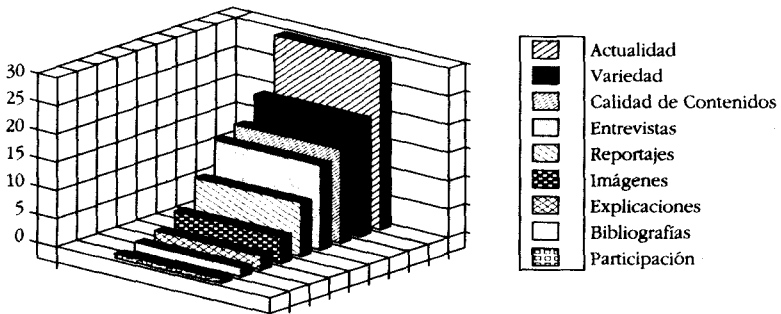
OPINIONES	DEL TOTAL %
1. Desconocimiento previo de los contenidos en las publicaciones semanales o en la prensa diaria	57
2. Cada bloque temático abarca muchos aspectos en poco tiempo	19
3. No aludir a la fecha de emisión	7.3
4. Algunos temas son excesivamente largos	4.5
5. Utilización de tecnicismos	2.9
6. Los anuncios intercalados en las pausas	2.9
7. Se especifica poco en la explicación de algunos contenidos	1.5
8. La monotonía de la presentadora durante las entrevistas	1.5
9. Aparecen pocas experiencias	1.5
10. Los diálogos subtitulados	1.5

Llama la atención la referencia a esa falta de alusión acerca de las informaciones puntuales y de actualidad en otros medios. La desconexión entre medios informativos y la actuación como si de un ente marginal se tratara.. También molesta y es fácil de evitar la opinión manifestada en segundo lugar que son los muchos aspectos que abarca un bloque temático. Se refiere a la estructuración y secuenciación didáctica. Es siempre mejor menos unidades o bloques y más aún en el medio televisivo donde la posibilidad de parar y volver a mirar y escuchar cuando es en directo no es posible.

12. ASPECTOS DEL PROGRAMA QUE AGRAVARON ESPECIALMENTE

	DEL TOTAL %
Actualidad e interés de algunos temas	30.1
La variedad de temas	20.6
La calidad de los contenidos y el rigor científico	16.6
La calidad de las entrevistas	15
La amenidad de los reportajes	9.5
La alternativa de imágenes y entrevistas	4.7
Las explicaciones	2.5
Las recomendaciones bibliográficas	1.6
La participación	

Aspectos agradables



13. VALORACIÓN GLOBAL DEL PROGRAMA

CONSIDERACIONES	%
Se emite en un horario inadecuado por coincidir con el horario escolar	23.7
Es un programa interesante	15.3
Es considerado de calidad	14.8
Despliega una gran riqueza de medios humanos y técnicos	14.3
Muy bien la brevedad y escasez de las pausas	12.8
Algunos contenidos científicos son muy específicos y profundos	6.9
Se percibe un alto valor didáctico	4.9
Vale para una inicial divulgación científica	3.9
El lenguaje es asequible	1.4
Es un programa creativo	0.9
Es original	0.5

En primer término destacan en valores negativos los horarios con una proporción muy alta de profesores que les indican como una de las causas principales en su no seguimiento del programa puesto que los horarios son incompatibles con la jornada docente. Estudiantes y profesores encuentran en los horarios una frontera difícil de salvar. En países como Alemania esta dificultad la resolvieron hace ya décadas dotando a cada aula de televisión y magnetoscopio para ver los programas en el momento oportuno o grabar en video si no podía ser seguido en directo. Igualmente se le concede poco valor didáctico y se reitera la dificultad del lenguaje por ser poco asequible

Se valora bien la calidad científica, las pausas breves, los medios humanos y técnicos que se aprecian en el programa así como la científicidad de bastantes contenidos

CONCLUSIONES

Del estudio realizado y contemplando los resultados obtenidos podemos concluir lo siguiente:

1. Es necesario proseguir en la elaboración y diseño de modelos de instrumentos que permitan analizar y compendiar muchas variables de los programas que se quieren estudiar. En esta tarea es procedente el visionado de muchas muestras de diferentes programas incluyendo modelos en televisiones de otros países. Una buena ficha de análisis que recoja muchas variables es un buen recurso tanto

didáctico como analítico. Nuestro modelo ha permitido fijar determinados elementos de gran valor, otros sin embargo no fue posible.

2. Se constata que el programa en su existencia es poco conocido. Quienes lo siguen lo hacen rara vez y no aciertan a ver su utilidad, ni su integración en los ámbitos de la formación, tanto en áreas como niveles.

3. Cuando analizan los programas grabados, descubren elementos positivos que indican especialmente la buena realización de los programas y su presentación de forma adecuada. Aspectos didácticos como elaboración de esquemas, resúmenes, intercalar pausas, comprensibilidad del lenguaje aparecen como puntos deficientes con bastante frecuencia y notoriedad.

4. La lectura de cada uno de los puntos permitirá a cada uno observar carencias y éxitos del programa. De modo particular conviene decir que su infrautilización pone en evidencia, tanto la poca atención que se le presta desde los centros, como el desacierto en la publicidad del propio programa.

5. Dado su carácter institucional y a tenor de los resultados observados, conviene por parte de los responsables del programa realizar una reestructuración por áreas de conocimiento o segmentos de destinatarios para que su seguimiento resulte más fácil. Los horarios de emisión tampoco parece que son los más adecuados.

6. Especialistas en estrategias didácticas y técnicas informativas podrían ofrecer formatos- tipo que augurasen procesos de más fácil seguimiento y retentividad.

#### ANEXO I. *Ficha de análisis del programa educativo de TVE*

LA AVENTURA DEL SABER					
Título	Fecha de emisión			Duración	
<i>Claves para contestar : Hay preguntas que se respnden valorando así: 1 = Muy deficiente. 2 = Deficiente. 3= Aceptable. 4 = Bueno. 5 = Muy bueno</i>					
1. Estrategias didácticas e informativas	5	4	3	2	1
1.1. Entrevistas					
1.2. Forma magistral					
1.3. Diálogo con alumnos					
1.4. Diálogo con profesores					
1.5. Trabajo en grupos					
1.6. Utiliza esquemas					
1.7. Muestra objetos					
1.8. Imágenes de actualidad					

ANEXO I. *Ficha de análisis del programa educativo de TVE (cont.)*

LA AVENTURA DEL SABER					
Título	Fecha de emisión			Duración	
<i>Claves para contestar : Hay preguntas que se respnden valorando así: 1 = Muy deficiente. 2 = Deficiente. 3= Aceptable. 4 = Bueno. 5 = Muy bueno</i>					
1.9. Imágenes de archivo	5	4	3	2	1
1.10. Sugiere actividades					
1.12. Sugiere utilidades					
1.11. Ambienta el tema					
2. Contenidos					
2.1. Científicos					
2.2. Vulgares					
2.3. Curriculares					
2.4. Paralelos					
2.5. Nivel de aplicación					
	E. Infantil			Primaria	
	Secundaria			Profesional	
	F. Permanente			F. Adultos	
	Cultura General			Otros	
2.6. Disciplinas relacionadas					
3. Motivación	5	4	3	2	1
3.1 .Por sus contenidos suscita interés					
3.2. Exige atención					
3.3. Es atractivo					
3.4. Por su presentación aburre					
3.5. Por su contenido es innovador					
3.6. Fomenta la creatividad					
3.7. Motiva a seguir estudiando el tema tratado					
3.8. Motiva a seguir viendo más programas					

ANEXO I. *Ficha de análisis del programa educativo de TVE* (cont.)

LA AVENTURA DEL SABER					
Título	Fecha de emisión			Duración	
<i>Claves para contestar : Hay preguntas que se respnden valorando así:                      1 = Muy deficiente. 2 = Deficiente. 3= Aceptable. 4 = Bueno. 5 = Muy bueno</i>					
4. Aspectos del programa	5	4	3	2	1
4.1. Adecuación del horario a los destinatarios					
4.2. Duración del programa					
4.3. Claridad de las ideas expuestas					
4.4. Dificultad del lenguaje					
4.5. Adaptación a los destinatarios					
4.6. Aclara conceptos					
4.7. Abre nuevos horizontes					
4.8. Calidad de las imágenes					
4.9. Calidad del sonido					
4.10. Complementariedad palabra-imagen					
4.11. El programa está definido					
4.12. El valor del programa globalmente es					
5. Aspectos formales					
5.1. La presentadora-or mantiene la atención					
5.2. Sus gestos son los adecuados					
5.3. el ambiente es ficticio					
5.4. El tratamiento a la audiencia es					
5.5. El tratamiento a los entrevistados es					
5.6. Su visionado se me hizo largo					
5.7. Su visionado me resultó ameno					
5.8. Deseaba que se acabara cuanto antes					
6. Publicidad					
6.1. Productos que se anuncian					

ANEXO I. *Ficha de análisis del programa educativo de TVE (cont.)*

LA AVENTURA DEL SABER		
Título	Fecha de emisión	Duración
<i>Claves para contestar : Hay preguntas que se respnden valorando así: 1 = Muy deficiente. 2 = Deficiente. 3= Aceptable. 4 = Bueno. 5 = Muy bueno</i>		
7. Aspectos del programa que me molestaron		
8. Aspectos del programa que me agradaron especialmente		
9. Informe y valoración personal		

BIBLIOGRAFÍA

- AGUADED , J.I. y PÉREZ M.A. (1992): *Enseñar y aprender con prensa, radio y televisión*. Huelva. Grupo Pedagógico Andaluz «Prensa y educación».
- AGUADED, J.I. y FERIA A. (Editores). (1993): *Cómo enseñar y aprender la actualidad*. Huelva. Grupo Pedagógico Andaluz «Prensa y educación».
- AGUADED, M.C. (1995): «La influencia de la televisión en nuestros alumnos». *Comunicar 4*. pp 103-105.
- ALBERO M. (1996): «Televisión y contextos sociales en la infancia: Hábitos televisivos y juego infantil». *Comunicar 6*, 129-139.
- ARENAS , A. (1995): «La televisión como herramienta didáctica». *Comunicar 4*. pp. 57-60
- BARTOLOMÉ CRESPO, D. y SEVILLANO GARCÍA M.L. (1994): Estudios sobre los medios: televisión, prensa y ordenador en la enseñanza . En AA.VV. *Medios de comunicación y educación*. Centro Asociado de la UNED. Córdoba.
- BEHERA S.C. (1991): «Impact of educational television on the competency of elementary school teachers». *Media and Technology for Human Resource Development 4* (1) pp. 65-75.
- BLANCO, L. DEL (1996): La televisión educativa: realidades y perspectivas. *Boletín de FUNDESCO 173* pp. 8-10.
- CABERO, J. (1995): Televisión: usos didácticos convencionales. En Rodríguez J.L y Sáenz O. (Directores) *Tecnología educativa. Nuevas tecnologías aplicadas a la educación*. Alcoy. Marfil.
- CATALÁN. C. y BRUNNER, J.J. (1995): Televisión, mercado y orden moral de la sociedad: Una tensión delicada e inevitable. *FUNDESCO. Boletín 170*. pp. 17-19.

- GALLEGO ARRUFAT, M.J. (1995): «Visión de los profesores sobre el medio televisivo». *Comunicar* 5 pp. 123-131.
- GALLEGO ARRUFAT, M.J. (Coord.) (1997): *El profesorado y la televisión*. Universidad de Granada. Granada.
- SEVILLANO, M.L. (1990 b): «La televisión y la radio como medios didácticos». En Medina A. y Sevillano M.L. (Coords.) *Didáctica-Adaptación*. Madrid. UNED.
- SEVILLANO, M.L. y BARTOLOMÉ, D. (1994 a): «La televisión educativa: claves para su uso docente». En AAVV. *Cómo enseñar y aprender la actualidad*. Huelva. Grupo pedagógico Andaluz. Prensa y educación pp. 133-138.
- SEVILLANO, M.L. y BARTOLOMÉ, D. (1994 b): «Análisis de una modalidad de televisión educativa: La aventura del saber» en *Comunicación y Pedagogía* n. 125 pp. 6-12.