



ESPACIO, TIEMPO Y FORMA

AÑO 2013

ISSN 1131-7698

E-ISSN 2340-1354

6

SERIE I PREHISTORIA Y ARQUEOLOGÍA
REVISTA DE LA FACULTAD DE GEOGRAFÍA E HISTORIA

UNED



ESPACIO, TIEMPO Y FORMA

AÑO 2013
ISSN 1131-7698
E-ISSN 2340-1354

6

SERIE I PREHISTORIA Y ARQUEOLOGÍA
REVISTA DE LA FACULTAD DE GEOGRAFÍA E HISTORIA

DOI: <http://dx.doi.org/10.5944/etfi.6.2013>



UNIVERSIDAD NACIONAL DE EDUCACIÓN A DISTANCIA

La revista *Espacio, Tiempo y Forma* (siglas recomendadas: ETF), de la Facultad de Geografía e Historia de la UNED, que inició su publicación el año 1988, está organizada de la siguiente forma:

- SERIE I — Prehistoria y Arqueología
- SERIE II — Historia Antigua
- SERIE III — Historia Medieval
- SERIE IV — Historia Moderna
- SERIE V — Historia Contemporánea
- SERIE VI — Geografía
- SERIE VII — Historia del Arte

Excepcionalmente, algunos volúmenes del año 1988 atienden a la siguiente numeración:

- N.º 1 — Historia Contemporánea
- N.º 2 — Historia del Arte
- N.º 3 — Geografía
- N.º 4 — Historia Moderna

ETF no se solidariza necesariamente con las opiniones expresadas por los autores.

Espacio, Tiempo y Forma, Serie I está registrada e indexada, entre otros, por los siguientes Repertorios Bibliográficos y Bases de Datos: DICE, ISOC (CINDOC), RESH, IN-RECH, Dialnet, e-spacio, UNED, CIRC, MIAR, FRANCIS, PIO, ULRICH'S, SUDOC, 2DB, ERIH (ESF).

UNIVERSIDAD NACIONAL DE EDUCACIÓN A DISTANCIA
Madrid, 2013

SERIE I · PREHISTORIA Y ARQUEOLOGÍA N.º 6, 2013

ISSN 1131-7698 · E-ISSN 2340-1354

DEPÓSITO LEGAL
M-21.037-1988

URL
ETF I · PREHISTORIA Y ARQUEOLOGÍA · <http://revistas.uned.es/index.php/ETFI/index>

DISEÑO Y COMPOSICIÓN
Sandra Romano Martín · <http://sandraromano.es>
Ángela Gómez Perea · <http://angelaomezperea.com>

Impreso en España · Printed in Spain



Esta obra está bajo una licencia Creative Commons
Reconocimiento-NoComercial 4.0 Internacional.

VARIA

ENTRE DOS MUNDOS: LOS GRABADOS AL AIRE LIBRE DE PENA BICUDA DE LOUREIRO (TEO, GALICIA, ESPAÑA)

BETWEEN TWO WORLDS: PREHISTORIC OPEN-AIR PETROGLYPHS FROM PENA BICUDA DE LOUREIRO (TEO, GALICIA, SPAIN)

Ramón Fábregas Valcarce¹, Carlos Rodríguez Rellán², Jorge Guitián Castromil³ & Xoán Guitián Rivera⁴

Recibido: 28/05/2014 · Aceptado: 10/09/2014

DOI: <http://dx.doi.org/10.5944/etf.6.2013.11220>

Resumen

Abordamos el estudio de un interesante petroglifo prehistórico registrado recientemente, que muestra las habituales combinaciones circulares pero también motivos menos usuales como espirales o un posible ídolo. Por otra parte, no es frecuente que una estación rupestre, situada lejos de la costa, posea un número relativamente alto de representaciones zoomorfas (en su mayoría ciervos), algunas de ellas aparentemente en estrecha asociación con el motivo idolíforme. Hemos hecho uso de la cartografía LIDAR y aplicamos análisis SIG para determinar los patrones espaciales básicos de ubicación de los petroglifos y su eventual relación con otros monumentos cercanos, específicamente túmulos.

Palabras clave

arte rupestre; megalitos; SIG; Galicia; prehistoria reciente

Abstract

We deal with an interesting prehistoric petroglyph recently recorded, displaying the common circular combinations and also less usual motifs such as spirals or a possible idol. Otherwise, it is by no means frequent that a decorated stone, located away from the coastline, should show a relatively high number of zoomorphic representations (mostly deer), a number of them apparently in close association with the idol-like motif. We have made use of LIDAR cartography and applied GIS techniques to ascertain the basic spatial patterns of location of the petroglyph and

-
1. GEPN, Universidad de Santiago de Compostela, Departamento de Historia I. ramon.fabregas@usc.es.
 2. GEPN.
 3. Cesar, 22. 15939 Boiro (A Coruña).
 4. Universidad de Santiago de Compostela, Facultad de Químicas.

its eventual relationship with other monuments found nearby, namely funerary mounds.

Keywords

rock art; megaliths; GIS; NW Iberia; recent prehistory

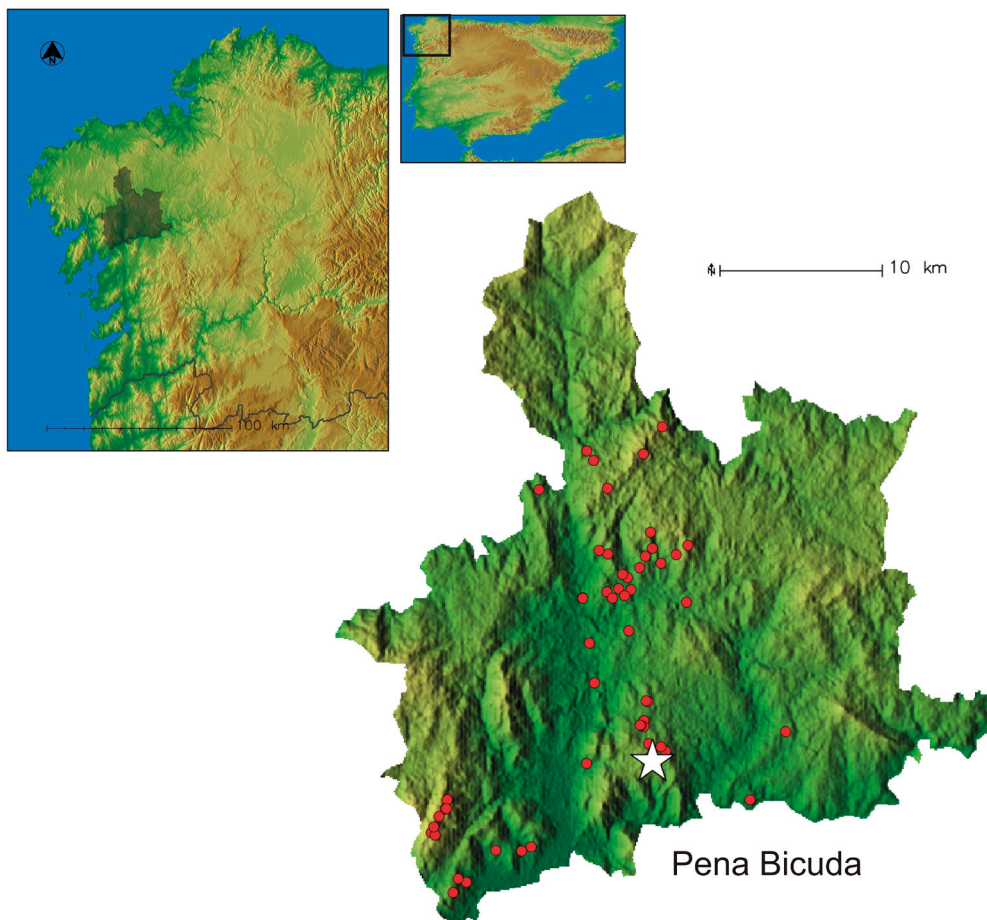


FIGURA 1. LOCALIZACIÓN DEL ÁREA ESTUDIADA DENTRO DE GALICIA Y EL NO IBÉRICO

1. INTRODUCCIÓN

Si bien las comarcas de Santiago y Sar aparecían representadas ya desde las primeras investigaciones de conjunto sobre el fenómeno rupestre galaico (Núñez Sobrino 2006) es cierto que, frente al potente núcleo pontevedrés, Santiago y sus alrededores semejaban ser un área muy marginal, en cuanto al número y la complejidad de las rocas decoradas. Efectivamente, con la notabilísima excepción del conjunto del Castriño de Conxo (Santiago), apenas se tenían referencias mas allá de un grupo de paneles, exclusivamente compuestos por representaciones del grupo geométrico; una percepción ésta que se mantuvo sin apenas modificación hasta finales del pasado siglo. No deja de ser curioso que, si nos sumergimos en la bibliografía más antigua, encontramos argumentos para revisar esta visión sobre los petroglifos de las tierras de Compostela: Sobrino Lorenzo-Ruza y Campos hacen ya referencia en sus notas de campo a peñas insculpidas que descartarían la aparente sencillez del repertorio gráfico comarcal, que sólo serían investigadas y debidamente documentadas en fechas recientes. Tal sería el caso de la Peneda Negra, un imponente afloramiento en el ayuntamiento de Ames, mientras que en el vecino concello de

Teo existen menciones a la extraordinaria Outeiro do Corno y también sobre la roca de la que vamos a tratar a continuación, Pena Bicuda de Loureiro.

En el momento en que escribimos este trabajo, el censo de petroglifos en la comarca compostelana alcanza la ya notable cifra de 63, lo que la configura como una de las concentraciones más notables fuera de las áreas costeras de Galicia, si bien debe hacerse notar que este catálogo oficial se ha visto recientemente aumentado gracias a la valiosa labor de colectivos culturales y de aficionados locales. Por otra parte, en términos cualitativos, las recientes publicaciones y calcos efectuados muestran una realidad iconográfica que se aleja de la simplicidad tradicionalmente atribuída al arte rupestre de la región, pues más allá del predominio de las imágenes geométricas, a base de cazoletas y combinaciones circulares, hemos registrado un excelente panel con escenas de monta (Río de Angueira II; Fábregas *et al.* 2011), un motivo de tipo Peña Tú acompañado de un animal y de un puñal metálico en Outeiro do Corno I (Fábregas *et al.* 2004) y la documentación por parte de A. de la Peña de al menos una representación zoomorfa en el monumental panel de geométricos de la Peneda Negra (Aparicio *et al.* 2013: 60–63).

Un rápido vistazo a la distribución general de las estaciones rupestres dentro del marco geográfico general de Sar-Santiago (FIGURA 1), evidencia como éstas se encuentran fundamentalmente concentradas a lo largo de los valles y vaguadas que desembocan en ambos márgenes de la Depresión Meridiana. Éste es un sistema fallado que cruza de Norte a Sur el Occidente gallego y que se ha constituido como una vía de tránsito fundamental a lo largo de la Prehistoria, por la que pueden haber penetrado en territorio gallego desde la economía productora hasta diversos elementos de la cultura material (Rodríguez *et al.* 2009). Esta concentración de petroglifos y túmulos a ambos lados de dicho accidente geográfico no es exclusiva del área que tratamos en este trabajo, sino que puede observarse también de un modo nítido en diversos puntos de la provincia de Pontevedra, verdadero núcleo del arte rupestre galaico. Debemos considerar, no obstante, que la distribución de núcleos rupestres adolezca probablemente de sesgos importantes en función de la diferente intensidad de la actividad investigadora y de aficionados, como hemos constatado en otros puntos de Galicia (vg Carnota o Terra de Trasancos–A Coruña) (Vázquez *et al.* E.P.).

2. OUTEIRO DA PENA BICUDA Y SU ENCUADRE ESPACIAL

Para la realización de esta investigación hemos podido contar por vez primera con el recurso a cartografía de gran detalle, en concreto los mapas de puntos LIDAR (Light Detection And Ranging) de resolución submétrica ofrecidos de forma gratuita por el Instituto de Estudios del Territorio de la Xunta de Galicia. Su tratamiento con herramientas SIG (en este caso GRASS GIS) nos ha permitido realizar análisis con un detalle que habría sido impensable tan sólo unos años atrás. Las enormes ventajas de contar con resoluciones superiores incluso a los 50 centímetros resultan especialmente evidentes en casos como el que nos ocupa, en el que hemos trabajado sobre áreas de superficie muy reducida (aproximadamente 1 km²).

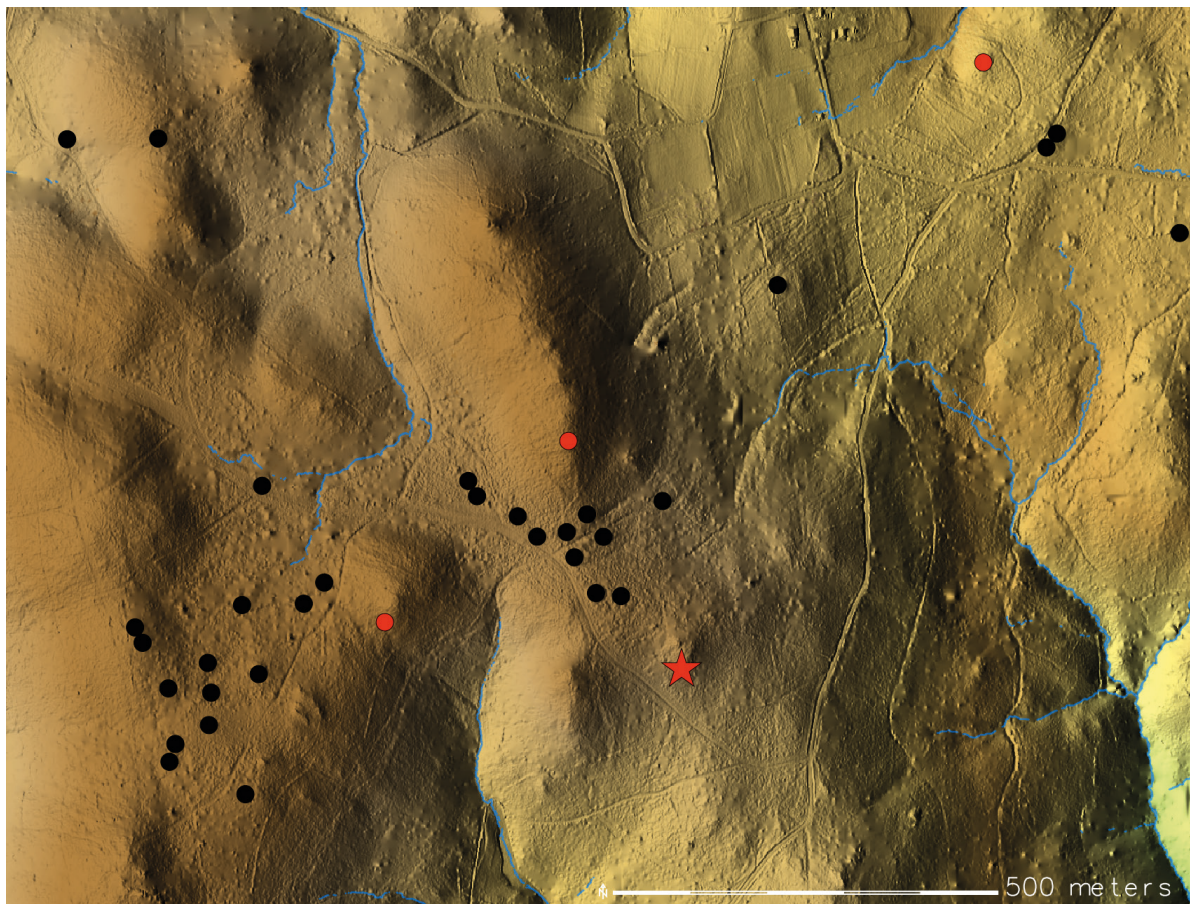


FIGURA 2. MAPA DE DETALLE DEL ÁREA DE LOUREIRO
Puntos rojos, petroglifos (Pena Bicuda de Loureiro destacado); puntos negros, túmulos. Base cartográfica: LIDAR 1 m resolución.

Por otro lado, la posibilidad de tratar los archivos de mallas de puntos nos ha permitido refinar los Modelos Digitales del Terreno, eliminando la masa vegetal y conservando tan sólo la capa correspondiente al suelo. Tal extremo ha demostrado ser muy valioso a la hora de establecer en detalle la localización topográfica de una buena parte de los yacimientos mencionados en este trabajo, muchos de los cuales son perfectamente perceptibles en los mapas generados. De este modo, hemos podido corregir la ubicación de algunos túmulos y petroglifos, que aparecía ligeramente desplazada en las coordenadas geográficas existentes en el catálogo arqueológico municipal. Así mismo, la eliminación de la capa vegetal del terreno ha posibilitado la ejecución de análisis de visibilidad que, hasta cierto punto, podrían considerarse más realistas que los realizados a pie de yacimiento, en tanto que no se han visto afectados por elementos «accesorios» del paisaje que hayan podido actuar como barreras visuales.

El área en la que se localiza el petroglifo de Pena Bicuda de Loureiro se enmarca en las estribaciones meridionales de la penillanura compostelana, la cual se extiende hacia el Sur prácticamente desde el actual núcleo urbano de Santiago de Compostela y que tiene su límite occidental en las elevaciones de Pena da Agrela y Outeiro

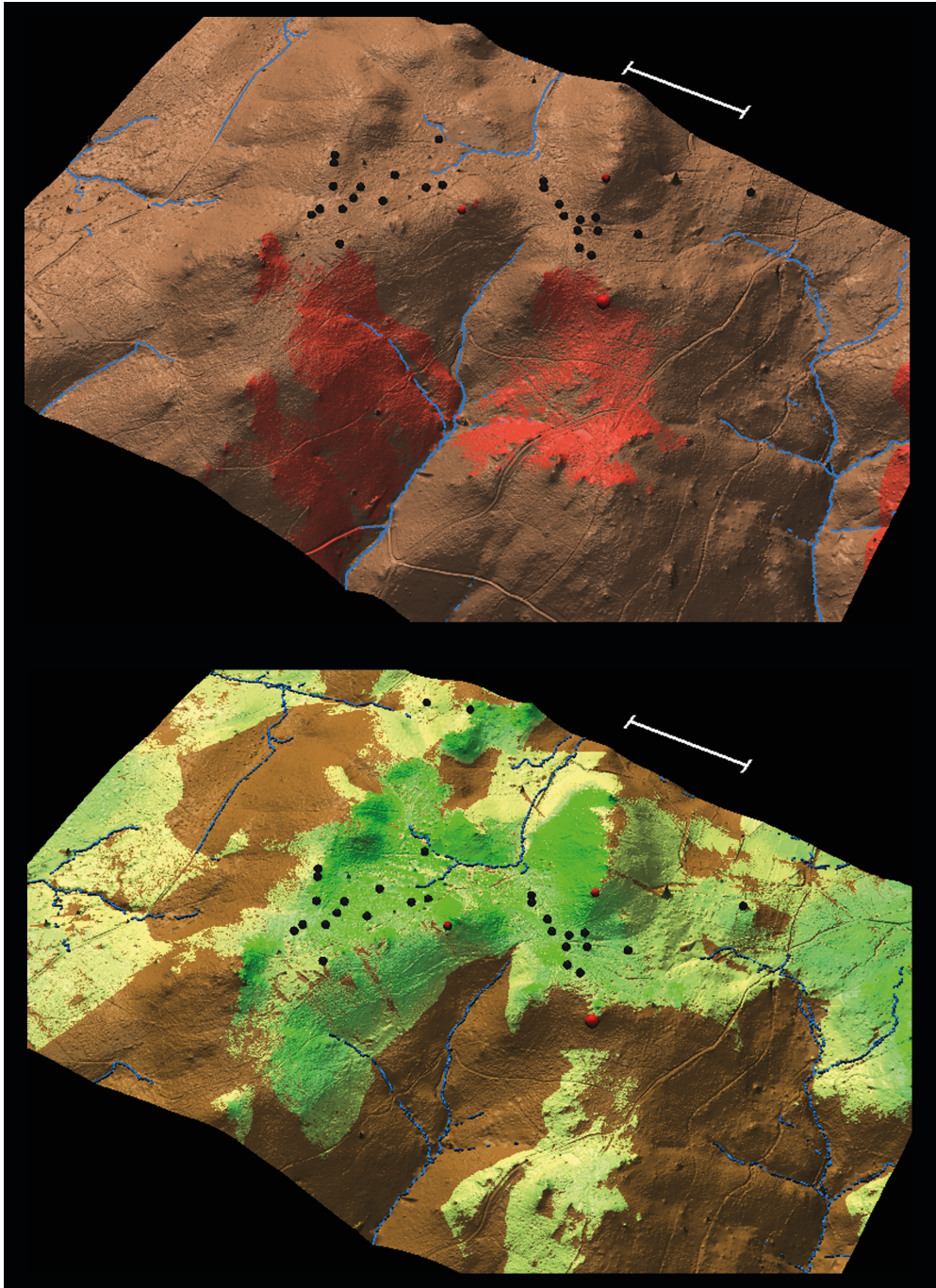


FIGURA 3. VISIBILIDAD DESDE EL PETROGLIFO DE PENA BICUDA DE LOUREIRO (ARRIBA) Y VISIBILIDAD ACUMULADA DE LOS TÚMULOS PRÓXIMOS (ABAJO)
ESCALA 300 M.

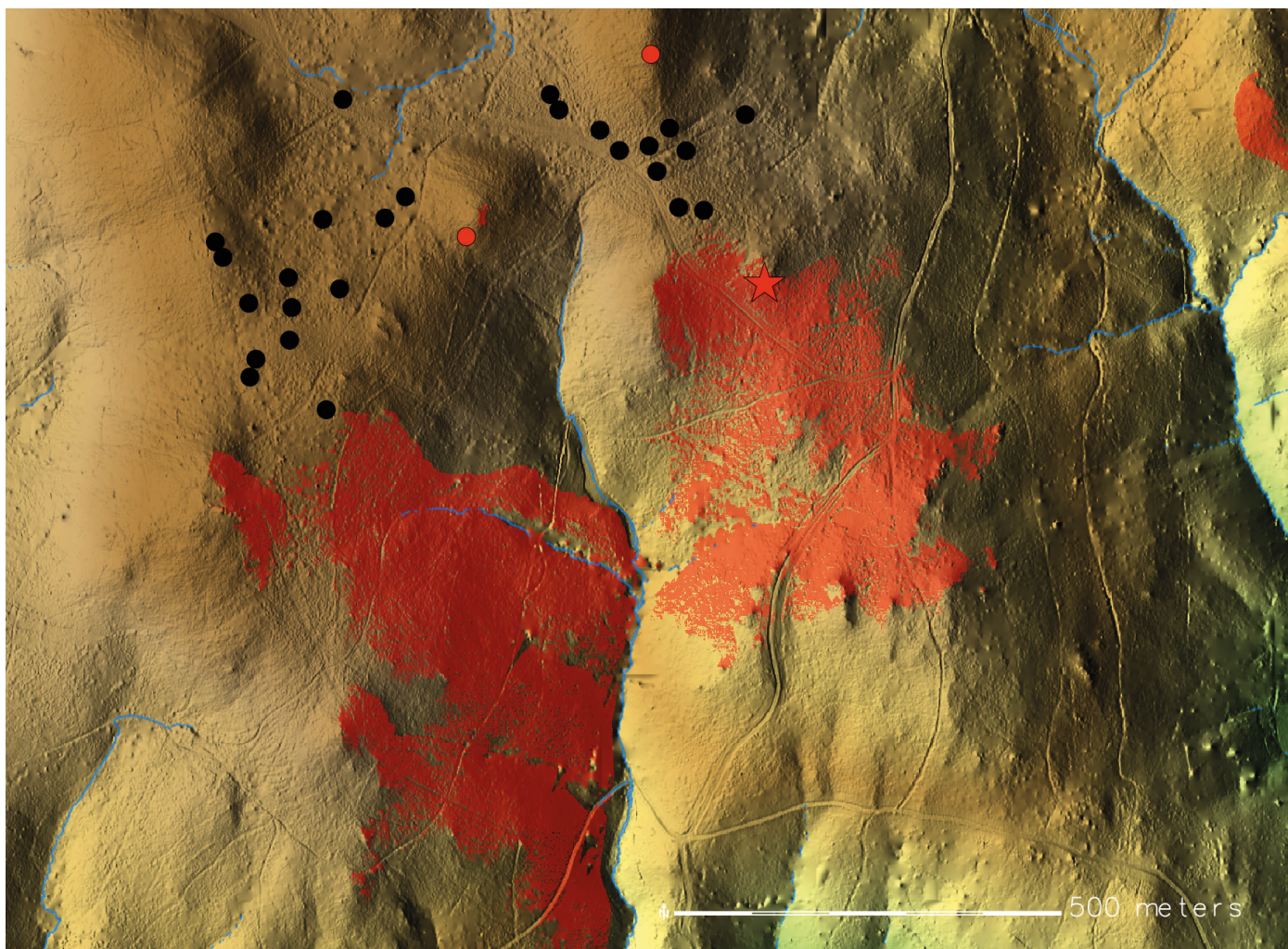


FIGURA 4. DETALLE DE LA VISIBILIDAD DESDE EL PETROGLIFO DE PENNA BICUDA DE LOUREIRO
BASE CARTOGRÁFICA: LIDAR 1 M RESOLUCIÓN.

da Meda (409 y 448 metros, respectivamente). Esta región goza de una gran riqueza patrimonial y arqueológica, contando con un gran número de yacimientos megalíticos y estaciones de arte rupestre, alguna de ellas de enorme complejidad, caso del mencionado petroglifo de Castriño de Conxo.

A una escala más detallada, el entorno de Pena Bicuda se conforma como parte de los escalones terminales de dicha penillanura, donde inicia su descenso hacia el valle fluvial del Río Ulla (que en este punto se establece como el límite entre las provincias de A Coruña y Pontevedra). El petroglifo se localiza en la ruptura convexa de la planicie de Fondao y Pena Bicuda, dominando visualmente el escalón de Outeiro Corisco, el primero de una serie de rellanos que, junto con Pedra Cabalgada, permiten un descenso relativamente cómodo en dirección Sureste hacia la pequeña vaguada en la que se unen los riachuelos de Rego do Fondao y Rego da Pía que, a su vez, da acceso a un área en la que el Ulla discurre menos encajado, siendo



FIGURA 5. PANORÁMICA EN DIRECCIÓN SW DESDE LA ESTACIÓN DE PENA BICUDA (EN PRIMER TÉRMINO)

posible que se hubiese establecido como un vado alternativo al que históricamente ha tenido más importancia, el de Pontevea, situado unos 5 kilómetros río arriba.

En las inmediaciones se localiza la gran necrópolis megalítica de Monte Piquiño, compuesta por un total de 25 túmulos (Arkaios. S.L.) y a la que se le deben sumar una media docena más de «mámoas», distribuidas alrededor del Monte de Pena Bicuda (FIGURA 2). Además de túmulos, el conjunto patrimonial de la zona más próxima al petroglifo de Loureiro está compuesto por otras dos estaciones rupestres: Fondao y Outeiro Piquiño. Sin embargo, ambas muestran una menor complejidad que aquel, pues la primera presenta cazoletas, combinaciones circulares y otros motivos de interpretación más compleja, mientras que Piquiño está compuesta exclusivamente por cazoletas (Arkaios. S.L.). En este sentido, Outeiro da Pena Bicuda es el único petroglifo en la zona que cuenta con representaciones de zoomorfos así como también de un posible idoliforme.

La proximidad espacial entre el petroglifo de Outeiro da Pena Bicuda y la necrópolis megalítica de Outeiro Piquiño (cuyo túmulo más cercano se encuentra a apenas 200 metros al Norte del petroglifo) podría hacer pensar en la existencia de una posible relación entre uno y otra, algo poco frecuente en el Noroeste, donde apenas

se conoce algún caso de interacción espacial entre túmulos y rocas que —como sucede aquí— contienen representaciones de zoomorfos (Fábregas & Rodríguez 2012). Sin embargo, la Pena Bicuda no es una excepción y la cuidadosa inspección de las respectivas visibilidades de petroglifo y túmulos (FIGURAS 3 y 4) evidencia que, pese a la cercanía espacial, ambas manifestaciones parecen ignorarse por completo.

Así, el petroglifo de Bicuda ejerce un dominio visual claramente orientado en dirección Sur-Suroeste (FIGURA 5), hacia el pequeño escalón de Outeiro Corisco y la vaguada ocupada por el curso de uno de los afluentes del Rego do Fondao; por el contrario, la visibilidad inmediata hacia el Este y, sobre todo, hacia el Norte se encuentra claramente limitada, no extendiéndose más allá de 200 metros. Este hecho cobra especial relevancia en tanto que la localización del petroglifo le permite, de un modo que parece casi deliberado, situarse en un punto en el que no existe un contacto visual evidente con ninguno de los más de veinte túmulos cercanos. Esta exclusión visual entre Outeiro da Pena Bicuda y los túmulos de Monte Piquiño parece ser mutua, dado que el análisis de la visibilidad acumulada de los túmulos (FIGURA 3) señala que ninguno de ellos ejerce un control visual directo sobre la estación y que, de hecho, esta última se ubica exactamente en el límite Sureste de control visual desde la necrópolis.

Los únicos petroglifos con los que los túmulos mantienen relación visual directa son los de Fondao y Outeiro Piquiño, compuestos por motivos circulares y cazoletas. Motivos (sobre todo los segundos) cuya relación espacial y visual con túmulos ha sido repetidamente evidenciada en otras zonas de Galicia, como la cercana Península del Barbanza (Villoch 1995; Fábregas & Rodríguez 2012).

3. LOS GRABADOS DE PENA BICUDA

La estación rupestre se emplaza sobre un afloramiento granítico que muestra una cierta inclinación, coincidente con la de la ladera en la que se encuentra y sólo en su margen SE se incrementa hasta alcanzar unos 45°. En cualquier caso, la roca no es especialmente perceptible (FIGURAS 6 y 7), ni por sus dimensiones ni por su disposición en el entorno inmediato⁵. La superficie grabada principal mide aproximadamente 4×3 m, estando separada por una gran diaclasa de otros tres sectores mucho más pequeños y que muestran una marcada horizontalidad. Toda la peña, en particular su área inferior, muestra una superficie muy desgastada, singularmente por la devastadora acción de los fuegos que repetidamente afectan al lugar, que provocan descarnados y pérdida de pátina natural, dándole a la superficie un color blanquecino muy característico. Naturalmente, esta circunstancia dificulta fuertemente la lectura y registro de los grabados, que en muchos casos sólo se conservan parcialmente y son difíciles de documentar incluso recurriendo al uso

5. De hecho el topónimo Bicuda probablemente alude a una roca apuntada, que se localiza algo por encima del petroglifo, en una relación topográfica análoga a la que observamos en el petroglifo baroñés de Outeiro Bicudo (Porto do Son; Fábregas & Rodríguez 2012).



FIGURA 6. DETALLE DEL EMPLAZAMIENTO DEL PETROGLIFO ANALIZADO EN PRIMER TÉRMINO SE SITÚA EL PANEL GRABADO, A POCOS METROS DETRÁS DE ÉSTE Y EN UNA POSICIÓN ALGO MÁS ELEVADA LA ROCA APUNTADA QUE DA NOMBRE AL LUGAR DE PEDRA BICUDA.

de iluminación artificial. El grado de erosión de los surcos es semejante en buena parte de las imágenes, si bien hay algunas que, como veremos más abajo, tienen un aspecto más fresco, aunque ni la iconografía ni la técnica de elaboración proporcionan evidencias de ejecución en épocas históricas.

Por lo que respecta a la distribución de las imágenes por la roca (FIGURA 8), podríamos hablar de una subdivisión de ésta en un panel principal de forma triangular, sito en una posición central y delimitado por dos diaclasas y, en la base de ese triángulo, por la línea de tierra. Hacia el vértice superior la piedra es más horizontal, al igual que los tres paneles que se le yuxtaponen por el N y W, mientras que un cuarto sector, emplazado al S, posee una mayor inclinación, circunstancia que se repite en el cuadrante NE cuya disposición cóncava lo aísla del resto. El panel central agrupa la mayor parte de las representaciones, entre las que destaca un gran motivo circular que tiene 1 m de diámetro máximo y cuyo diseño exacto se nos escapa, debido al fuerte desgaste que presenta buena parte de sus surcos.

Dos clases de motivos protagonizan nítidamente el repertorio de este petroglifo: los temas circulares y los zoomorfos. Entre los primeros identificamos al menos 7 combinaciones circulares, alguna muy deteriorada, acompañadas por una espiral



FIGURA 7. VISTA GENERAL DEL PETROGLIFO DE PENA BICUDA
LA ÚNICA ESPIRAL CLARA DEL CONJUNTO SE LOCALIZA EN EL ÁREA SOMBRADA DEL ÁNGULO INFERIOR DERECHO DE LA FOTOGRAFÍA.

bien trazada y una segunda, cuyo trazado es irregular. La sección naturalista está representada por un mínimo de 9 figuras de animales que, a tenor de la cornamenta, serían cérvidos en por lo menos 4 casos. Con la posible excepción de dos de ellos, los zoomorfos se mantienen mutuamente aislados (el caso más evidente el ciervo del panel S) y tampoco muestran una dirección de marcha predominante, si bien aquellos dotados de cornamenta, salvo uno (incompleto) se desplazan hacia la izquierda.

Emplazado en el ápice del panel central observamos un motivo bastante más difícil de caracterizar que los anteriores, pero con un gran interés derivado de los eventuales paralelos que se podrían postular con imágenes calificadas de idoliformes. Tiene forma rectangular, seccionada por hasta cuatro surcos dispuestos transversalmente y cuyo extremo superior está mal definido por la mala conservación de los trazos, mientras que en el opuesto se prolonga en uno de sus lados por más de 1 m. Formalmente presenta grandes semejanzas con un grabado de Monte da Laje (Valença do Minho; Silva & Cunha 1986): morfología muy alargada (alrededor de los 2 m. de longitud en ambos casos y apenas 25 cm. de ancho), segmentación interna y la línea definiendo el contorno izquierdo inexistente o muy desvaída. Hay

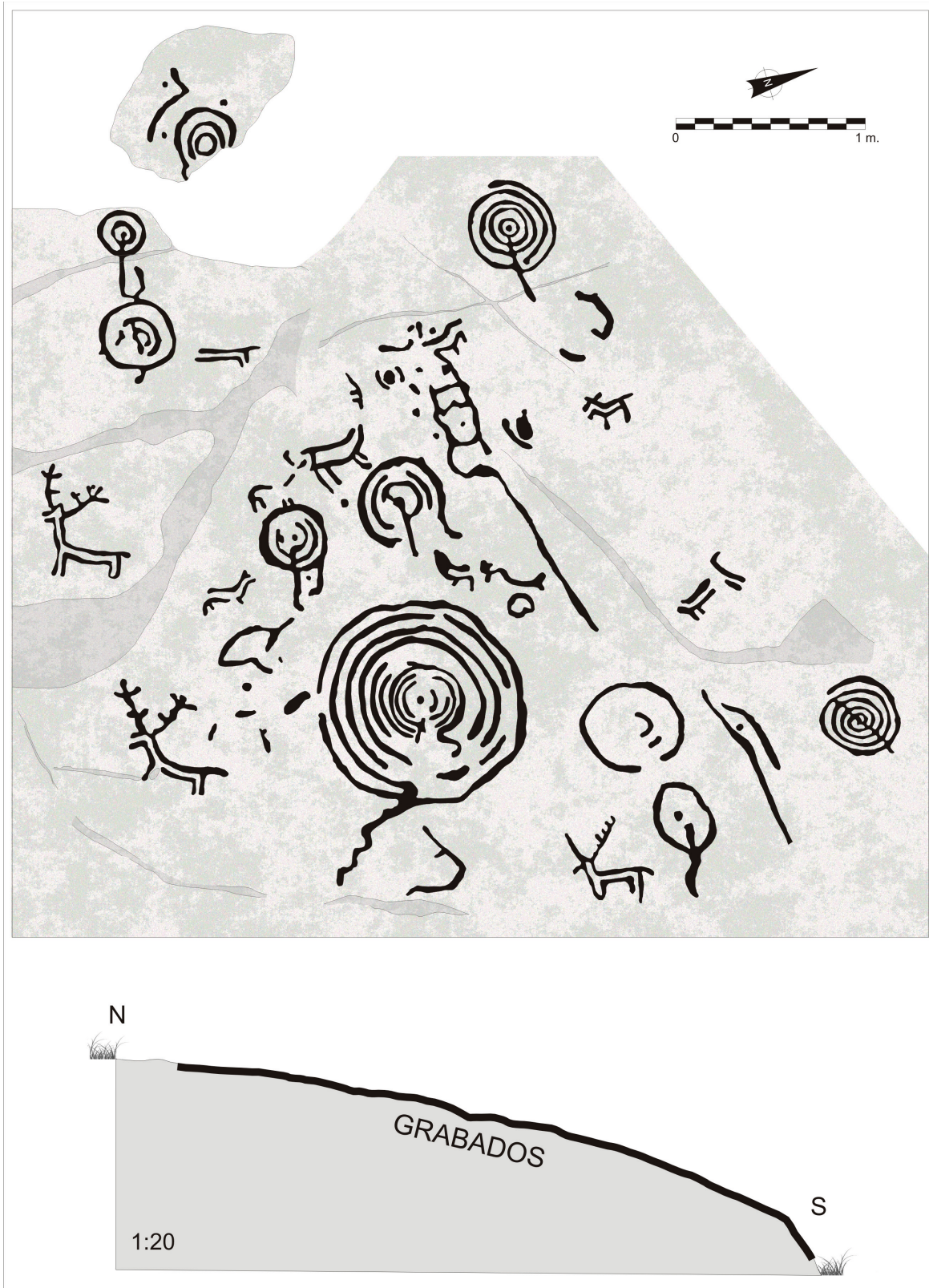


FIGURA 8. CALCO Y SECCIÓN DE LA PENA BICUDA DE LOUREIRO



FIGURA 9. SECTOR SE DEL PETROGLIFO DE MONTE DA LAJE (VALENÇA DO MINHO, PORTUGAL)
MODIFICADO A PARTIR DE LA FIGURA 13 EN SILVA & CUNHA (1986).

diferencias también, pues a pesar de la mala conservación de ambas imágenes, la de Monte de la Laje tiene un diseño algo más legible y en su extremo superior la presencia de sendos círculos simples incluso sugiere que nos hallamos ante una representación oculada (FIGURA 9). Ese mismo sector, en el caso de Pena Bicuda está especialmente deteriorado, pero se muestra igualmente complejo por la existencia de diversos trazos de difícil lectura, acerca de los cuales trataremos más abajo.

3.1. ASPECTOS FORMALES Y COMPOSITIVOS

Una primera mirada al petroglifo de Pena Bicuda centrará sin duda la atención del observador en el gran motivo circular que por sus dimensiones poco frecuentes parece jugar un papel central en la composición. Se trata, sin duda, del elemento más llamativo, pero una observación más detallada que comprenda todos los grabados tal vez permita descubrir que la distribución puede obedecer a una ordenación diferente. El análisis de conjunto nos lleva de hecho a una conclusión distinta: los grabados, geométricos y zoomorfos, aparecen dispuestos de forma desordenada pero es posible advertir la existencia de ciertas relaciones compositivas en medio del aparente caos. Es cierto que el gran motivo circular parece constituirse como elemento principal pero en nuestra opinión la distribución general no se rige por la centralidad de este elemento sino fundamentalmente por la existencia de un eje imaginario que atravesaría el panel en dirección NO-SE. El conjunto de grabados se dispondría en relación con dicho eje, en cuyas inmediaciones se encuentra además la mayor concentración de figuras, extendiéndose a la izquierda del motivo rectangular, el cual sigue aproximadamente la orientación mencionada.

En relación con la composición es importante llamar la atención sobre otros aspectos que probablemente refuerzan la idea que acabamos de apuntar. Las representaciones de animales situadas en la periferia del conjunto, todos ellos ciervos con cornamentas relativamente bien conservadas, parecen acompañar este centro que proponemos desde cierta distancia, como si lo rodearan desplazándose por el margen. Algunos de los temas circulares mejor conservados se ubican también en esa situación periférica. Por el contrario, cerca del punto en el que situamos el núcleo de la composición podemos encontrar numerosos zoomorfos de menor tamaño que en todos los casos aparecen orientados hacia ese punto central, así como diversos motivos circulares en general deteriorados.

3.2. ZOOMORFOS

Lo primero que podemos destacar de esta estación es la presencia de un buen número de figuras de zoomorfos, algo inusual en la zona compostelana. Sólo en otros cuatro petroglifos de la comarca encontramos representaciones reconocibles de animales: Peneda Negra (un ejemplar), Outeiro do Corno (un ejemplar), Monte Cornide (un ejemplar del que carecemos de documentación gráfica) y Río de Angueira II (FIGURAS 10, II y 12). En esta última estación podemos identificar un número importante



FIGURA 10. SECTOR S DE PENEDA NEGRA CON UNA REPRESENTACIÓN DE CÉRVIDO (SEGÚN A. DE LA PEÑA)



FIGURA 11. CALCO DE RÍO DE ANGUEIRA II

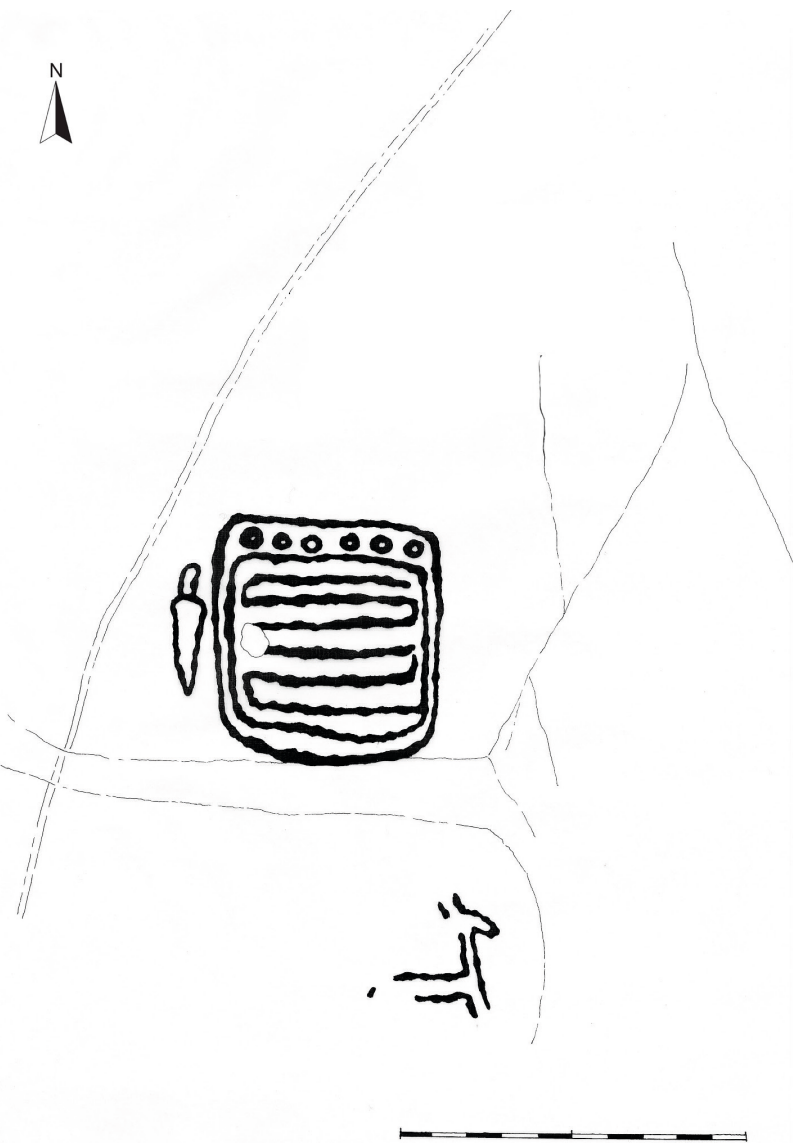


FIGURA 12. CALCO DE OUTEIRO DO CORNO I
MODIFICADO A PARTIR DE A. DE LA PEÑA.

El diseño del animal en términos de estilo es diferente de las tres figuras comentadas anteriormente, ya que aquí el cuerpo está realizado con una línea continua y cerrada, a la que se añaden las patas en forma de pequeños trazos rectos. Este modelo se aproxima sorprendentemente al Tipo IV de la clasificación que propusimos para los grabados del Barbanza y que tiene su mejor representación en el petroglifo de Monte dos Feáns II de Caamaño-Porto do Son (Porto do Son, A Coruña) (Gutián & Gutián 2001: 173).

Respecto de las demás representaciones zoomorfas, siempre caracterizadas por su inferior tamaño y peor conservación, es necesario fijar la atención sobre dos casos especialmente interesantes. Hablamos de la presencia de dos pequeñas imágenes de animales, situadas a derecha e izquierda del eje central del conjunto, que

de zoomorfos, configurando escenas de monta (Fábregas *et al.* 2011). De las representaciones animales de Pena Bicuda ocho serían perfectamente identificables como tales y otras tres presentarían dudas de caracterización. En tres casos nos hallamos ante imágenes de ciervos machos, todas ellas con caracteres estilísticos comunes: proporciones similares entre longitud y anchura del cuerpo, cornamentas bien desarrolladas, desarrollo semejante de las patas y cierta tendencia a la angulosidad en el trazado. Dentro de esa homogeneidad general podemos señalar no obstante ligeras variantes: dos ejemplares presentan extremidades delanteras o traseras cerradas por su parte inferior y las cornamentas muestran diversos grados de desarrollo y diferente disposición de las ramificaciones. En cualquier caso pensamos que esas leves divergencias no invalidarían la idea de estar ante grabados que obedecen a los mismos parámetros formales.

Diferente es el caso de la figura parcialmente conservada que se sitúa por encima de los dos motivos circulares de menor tamaño emplazados en el núcleo central del panel. A pesar de su deterioro podemos identificarla como también una representación zoomorfa, probablemente un cérvido en virtud de la presencia fragmentaria de una cornamenta.

poseen características diferentes: dimensiones reducidas, cuerpos y patas cortas así como leves trazos en la cabeza que parecen indicar más orejas que cuernos. Esas características, sumadas a la postura corporal, nos llevan a pensar en la posibilidad de estar ante representaciones de pequeños cánidos, lobos o zorros, que no serían ajenos a la fauna autóctona del momento y cuyos paralelos pueden encontrarse en varios petroglifos gallegos, como el de Pedra Xestosa (Laxe, A Coruña) donde están formando parte de una escena de caza como apoyo a una figura humana (Rodríguez *et al.* 2010).

Como ya indicamos, no son éstas de Loureiro las únicas representaciones de animales conocidas en el ámbito de Compostela. Otras estaciones más o menos próximas contienen interesantes grabados zoomorfos; sin embargo, es necesario señalar que, después de la realización de un detallado estudio comparativo, hemos podido constatar que ninguno podría emparentarse directamente con los que ahora analizamos. En Outeiro do Corno y Peneda Negra encontramos, en cada caso, una única representación zoomorfa que desde el punto de vista formal no guarda ninguna relación con las existentes en Loureiro. Tampoco se evidencia parentesco formal claro en el tercer caso, Río de Angueira, donde si bien es cierto que existe un número mayor de imágenes de animales, también es fácil apreciar diferencias en el diseño de los zoomorfos, más curvilíneos y esquemáticos, así como en cuanto a la técnica de grabado que difiere de forma evidente de las características de las figuras de la Pena Bicuda.

Como consideración final en relación con las imágenes de animales de la Pena Bicuda, es especialmente interesante señalar la posible existencia de sendas representaciones zoomorfas muy deterioradas y de pequeño tamaño yuxtapuestas al extremo superior del motivo rectangular segmentado, enfrentadas entre sí en posición especular. La mala conservación de este sector de los grabados nos impide avanzar más allá de la simple mención de esta sugestiva posibilidad que, de confirmarse, podría tener implicaciones extraordinariamente interesantes.

3.3. TEMAS GEOMÉTRICOS

Hasta diez motivos circulares aparecen en esta estación, lo que la convierte en una de las más ricas de la comarca, pero entre ellos podemos apreciar —como en las representaciones de zoomorfos— importantes diferencias de estilo y de conservación. Tal vez lo más llamativo en este terreno sea la presencia de espirales, temática poco frecuente en la zona de Santiago, donde hasta ahora solo se conocía un ejemplo, situado en el Monte Pedroso. Por lo que se refiere a la Pena Bicuda la espiral situada en el extremo NE del panel constituye una buena muestra de esta tipología por su perfecto trazado y buen estado de conservación. En el ángulo NNO existe una posible espiral inconclusa y, tal vez podría darse la misma circunstancia en el caso del gran motivo circular central, pero el grado de erosión que sufre nos impide aseverarlo. También es importante destacar la presencia en todos los motivos circulares medianamente conservados de trazos radiales que partiendo del centro del motivo se proyectan al exterior.

3.4. CONSIDERACIONES FINALES DE ORDEN ICONOGRÁFICO

La suma de esas peculiaridades: motivos infrecuentes, estilos de representación de zoomorfos, presencia de espirales, dimensiones inusuales del motivo circular principal, podrían tener una explicación habida cuenta de la situación geográfica. El conjunto de la Pena Bicuda está situado en un punto en el que se produce la transición orográfica entre la comarca compostelana y el valle del Río Ulla, hacia el que está orientada claramente esta estación rupestre. La Pena Bicuda parece mirar al Sur y no sólo por su orientación genérica sino por sus trazos estilísticos, por sus motivos y por la complejidad del conjunto. Exceptuando estaciones singulares como la del Castriño de Conxo (caso excepcional desde muchos puntos de vista) o la del Río de Angueira II (más próxima a la que ahora analizamos), el arte rupestre de la zona de Santiago engloba mayoritariamente paneles más austeros, con presencia casi exclusiva de motivos circulares, trazos rectos y cazoletas y con una composición más sencilla (Monte da Nave, Monte Pedroso, Trasigrexá, Correxíns). En Pena Bicuda estaríamos, en cambio, ante un petroglifo más emparentado desde el punto de vista formal con los existentes en zonas como Cuntis o Caldas y con los de Catoira y Vilagarcía, iconográficamente más ricos y de articulación más sofisticada.

Las diferencias señaladas más arriba entre motivos situados en zonas distintas del panel nos llevan a formular algunas preguntas sobre el conjunto que analizamos: ¿Por qué las representaciones de animales de la zona central están más deterioradas por la erosión que las periféricas, estando como están grabadas en el mismo panel? ¿Por qué los grabados circulares de esa zona central presentan un deterioro comparativamente mayor que los ubicados en la periferia cuando su exposición a los agentes erosivos es idéntica? ¿Por qué los zoomorfos de esa zona central siguen un patrón de orientación —mirando en todos los casos al centro— que nada tiene que ver con la orientación de los grandes zoomorfos de la periferia? ¿Por qué esos pequeños grabados zoomorfos de la zona central presentan modelos, diseños o dimensiones tan distintos de sus homólogos exteriores?

A modo de respuesta, podemos aventurar una hipótesis que explicaría ciertos aspectos de este conjunto como son el diferente grado de deterioro de sus elementos y las diferencias de «estilo» existentes entre ellos. Imaginemos un grabado inicial en el que solamente estuvieran presentes el motivo rectangular segmentado, algunos temas circulares de menor tamaño y más torpe factura situados cerca del centro y los pequeños zoomorfos que desde derecha o izquierda parecen dirigirse en todos los casos hacia ese supuesto centro. A ese conjunto preexistente, que tendría su propia coherencia y significado, se podrían haber añadido posteriormente todas las figuras dispuestas en situación periférica: los zoomorfos más elaborados y el resto de motivos circulares y espiraliformes. La gran combinación circular central (¿o espiral incompleta?) se halla en una posición ambigua, pues —por un lado— su ubicación en el panel no es en modo alguno marginal y, por otra parte, muestra un acusadísimo desgaste, por lo que no debemos descartar a priori que formase parte del programa iconográfico inicial.

Según esta hipótesis, el conjunto de Pena Bicuda no respondería, pues, a una sola fase de elaboración sino a un proceso de adición de elementos en, por lo menos,

dos fases consecutivas y siempre en época prehistórica con el fin de «mejorar» el conjunto y realzar su importancia. Los grabadores de la segunda fase podrían conocer mejor las técnicas de grabado así como nuevas formas o «estilos» de representación y su intención sería completar o hacer más visible un conjunto preexistente que para ellos continuaría manteniendo su importancia, aunque tal vez se le añadiesen nuevos o distintos niveles de significación. Es interesante señalar que la única espiral clara y bien conservada (en el ángulo NE) se emplaza en un punto del afloramiento que por su concavidad y orientación aísla esta representación de las demás (FIGURA 7).

4. CONCLUSIONES

El arte rupestre de la comarca de Santiago se configura como un núcleo secundario en términos de densidad de petroglifos, si lo comparamos con el censo disponible en el Norte de la Península del Barbanza (Fábregas & Rodríguez 2012) o en el ayuntamiento de Rianxo (Fernández *et al.* 1993–1994). Localizándose ya hacia el interior, muestra la habitual rarefacción de los motivos naturalistas y el correspondiente incremento porcentual del grupo geométrico, fundamentalmente integrado por cazoletas y combinaciones circulares de variable complejidad (FIGURA 13). En este sentido, la roca de Pena Bicuda hace algunas aportaciones de interés: ahora mismo es, junto con la Peneda Negra, Outeiro do Corno I, Monte Cornide y Río de Angueira II una de las estaciones de la comarca (de un total de 63 catalogadas) que posee representaciones animales, en número solo equiparable al de la última mencionada. Por otra parte, asocia en el mismo panel dos clases de imágenes —cérvidos y círculos— que algunos autores tienden a considerar en términos diacrónicos (Santos 2005) pero que aquí (como en otros muchos lugares) no parecen alienarse mutuamente: así, mientras que algunos cérvidos se localizan en la periferia del panel o incluso relativamente aislados, no es menos cierto que así comparecen también algunas combinaciones circulares o espirales. Por otra parte, en el que denominamos sector central, zoomorfos y círculos parecen integrar una misma composición, presidida por el motivo rectangular segmentado, al que posiblemente se adosen sendos zoomorfos por su extremo superior.

La muy desgastada imagen rectangular segmentada detenta una posición singular: se ubica en el vértice del sector central del petroglifo, en clara situación de preeminencia, subrayada por el propio perfil de la roca, que acentúa su inclinación a partir del tercio inferior de la figura. Esa privilegiada disposición topográfica pensamos que sería coherente con el significado especial de una figura que, como habíamos dicho más atrás, muestra interesantes coincidencias formales con uno de los idoliformes identificados en Monte da Laje, si bien —en contraste con Pena Bicuda— este último se ubica en una posición periférica en el conjunto de la estación. En términos compositivos, el grabado que nos ocupa aquí se puede vincular a un mundo de representaciones presuntamente sagradas, generalmente incompletas o mal conservadas, como una serie de placas o cilindros presentes en diversos petroglifos gallegos (Vázquez Rozas 1998) y una imagen semejante en Pedra Xestosa

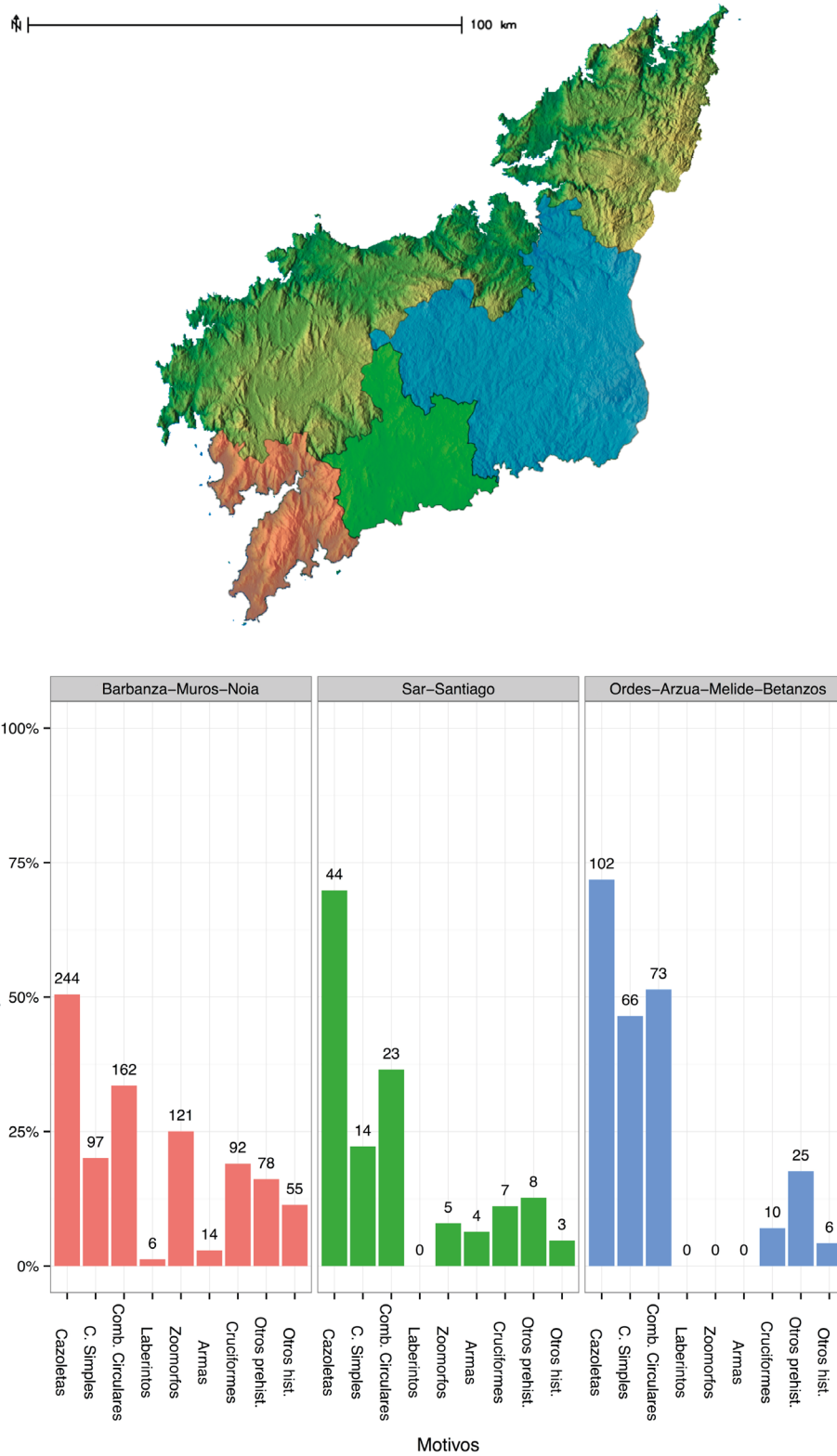


FIGURA 13. DIAGRAMA DE BARRAS ILUSTRANDO LA PRESENCIA DE LOS PRINCIPALES GRUPOS DE MOTIVOS IDENTIFICADOS EN EL ARTE RUPESTRE AL AIRE LIBRE DE LAS COMARCAS DE BARBANZA/NOIA/MUROS, SAR/SANTIAGO Y ORDES/ARZÚA/BETANZOS

(Fábregas *et al.* 2010), asociadas a actividades cinegéticas o zoomorfos sobre los que mantienen una posición de dominio dentro del panel.

Por otra parte, la segmentación interna del «idoliforme» de Pena Bicuda y de su homólogo de Monte da Laje nos remite a un número creciente de figuras cuyo referente clásico es el ídolo de Peña Tú (Asturias), pero que tienen un ejemplo bastante canónico en el propio Monte da Laje y otro, con un diseño más idiosincrático, en el próximo petróglifo de Outeiro do Corno I (Teo), así como en otros puntos de la geografía del cuadrante NO ibérico (Rodríguez-Rellán *et al.* 2015). Al margen del papel tutelar, representativo, apotropaico u otra función que se le había querido atribuir a este tipo de temas, su presencia en las superficies grabadas permite allegar material indiciario en un asunto siempre contencioso, cual es la cronología del arte al aire libre de Galicia: así como en el caso de las placas podemos disponer de referentes que se remontan al megalitismo (vg Orca dos Juncais) en los inicios del IV milenio, la frecuente asociación de las imágenes de tipo Peña Tú con armamento metálico señalaría (sin asegurarla en todos los casos) una cronología al menos calcolítica, dentro del III milenio a.C.

BIBLIOGRAFÍA

- APARICIO CASADO, B., CARRERA RAMÍREZ, F. & DE LA PEÑA SANTOS, A. 2013: *Arte rupestre en Galicia*. Pontevedra, Edicións do Cumio.
- ARKAIOS S.L.: Catálogo de xacementos arqueolóxicos. Concello de Teo. http://www.concelloedeteo.com/mediateca/varios/xacementos_arqueoloxicos.pdf (acceso: 5/12/2013).
- FÁBREGAS VALCARCE, R. & RODRÍGUEZ RELLÁN, C. (eds.) 2012: *A Arte Rupestre no Norte do Barbanza*. Editorial Andavira. Santiago de Compostela.
- FÁBREGAS VALCARCE, R., GUITIÁN CASTROMIL, J., GUITIÁN RIVERA, J. & DE LA PEÑA SANTOS, A. 2004: «Petroglifo galaico con una representación de tipo Peña Tú». *Zephyrus* LVII: 183–193.
- FÁBREGAS VALCARCE, R., DE LA PEÑA SANTOS, A. & RODRÍGUEZ RELLÁN, C. 2011: «Río de Angueira 2 (Teo, A Coruña): un conxunto excepcional de escenas de monta». *Gallaecia* 30: 29–52.
- FERNÁNDEZ CASTRO, X.A., PIÑEIRO HERMIDA, P. & CES CASTAÑO, R. 1993–1994: «Un complexo de gravados rupestres en Rianxo–A Coruña». *Brigantium* 8: 199–244.
- GUITIÁN CASTROMIL, J. & GUITIÁN RIVERA, X. 2001: *Arte rupestre da Barbanza*. Noia. Editorial Toxosoutos.
- NÚÑEZ SOBRINO, A. 2006: «Ramón Sobrino Lorenzo-Ruza (1915–1959): el trayecto vocacional de un arqueólogo». *Pontevedra* 21: 11–34.
- RODRÍGUEZ RELLÁN, C., DE LOMBERA HERMIDA, A. & FÁBREGAS VALCARCE, R. 2009: «El sílex durante la prehistoria reciente del no de la península ibérica». En Gibaja, J.F., Terradas, X., Palomo, A. & Clop, X. (eds.): *Les Grans Fulles de Sílex. Europa al Final de La Prehistòria*. Actes. Monografies, 13. Museu d'Arqueologia de Catalunya. Barcelona: 55–59.
- RODRÍGUEZ RELLÁN, C., FÁBREGAS VALCARCE, R., EIROA POSE, A., RODRÍGUEZ ÁLVAREZ, E. & GORGOSO GARCÍA, L. 2010: «Alén da fronteira naturalista na arte rupestre galega. Estacións con zoomorfos na Costa da Morte (A Coruña)». *Gallaecia* 29: 83–102.
- RODRÍGUEZ RELLÁN, C., MORGADO RODRÍGUEZ, A. & LOZANO, J.A. 2015: «Long distance contacts in Northwestern Iberia during the IIIrd Millennium BC». En Prieto Martínez, P. & Salanova, L. (eds.): *From Atlantic to Ural: Mobility and Local Evolution during the 3rd Millennium BC in Europe*. Oxbow Books. Oxford: 127–139.
- SANTOS ESTÉVEZ, M. 2005: «La Caza Ritual en la Edad del Bronce y su Representación en el Arte Rupestre de Galicia». En M. Santos & A. Troncoso (coords.): *Reflexiones sobre el Arte Rupestre, paisaje, forma y contenido*. Trabajos de Arqueoloxía e Patrimonio, 33. Santiago: 83–100.
- DA SILVA, E.J. LOPES & DA CUNHA, A.M.C. LEITE 1986: «As gravuras rupestres de Monte da Laje (Valença)». *Arqueologia* 13: 143–158.
- VÁZQUEZ MARTÍNEZ, A., RODRÍGUEZ RELLÁN, C. & FÁBREGAS VALCARCE, R. E.P.: «'Going by the numbers', a quantitative approach to the Galician prehistoric petroglyphs». En Rodríguez-Rellán, C. & Fábregas Valcarce, R. (eds.) *Public Images, Private Readings: multiperspective approaches to the post-Paleolithic rock art*. British Archaeological Reports. Oxford.
- VÁZQUEZ ROZAS, R. 1998: «El significado de los petroglifos». En F.J. Costas & J.M. Hidalgo (eds.): *Reflexiones sobre el arte rupestre prehistórico de Galicia*. Asociación Arqueológica Viguesa, Serie Divulgativa n.º 4. Vigo: 41–68.

VILLOCH VÁZQUEZ, V. 1995: «Monumentos y petroglifos: la construcción del espacio en las sociedades constructoras de túmulos del Noroeste peninsular». *Trabajos de Prehistoria* 52: 39–55.



ESPACIO, TIEMPO Y FORMA

UNED

SERIE I PREHISTORIA Y ARQUEOLOGÍA
REVISTA DE LA FACULTAD DE GEOGRAFÍA E HISTORIA

13 MARTÍ MAS CORNELLÀ & MAR ZARZALEJOS PRIETO
Editorial / Foreword

Monográfico: Arte rupestre en África, América, Asia y Oceanía

17 AGUSTÍN ACEVEDO, DÁNAE FIORE & NORA V. FRANCO
Imágenes en las rocas: uso del espacio y construcción del paisaje mediante el emplazamiento de arte rupestre en dos regiones de Patagonia centro-meridional (Argentina) / Images on rocks: use of space and landscape construction through the location of rock art in two regions of central-southern Patagonia (Argentina)

55 JOSÉ ANTONIO LASHERAS CORRUCHAGA & PILAR FATÁS MONFORTE
Itaguy Guasu: un abrigo con grabados de pisadas y abstractos en el Cerro Guasú (Amambay, Paraguay); su contexto en América del Sur / Itaguy Guasu: a rock shelter with footprint and abstract engravings in The Cerro Guasú (Amambay, Paraguay); its context in South America

87 HUGO ALEXANDER VAN TESLAAR
Interpretación del Arte Rupestre Centro-Sahariano: una aproximación al estilo de Cabezas Redondas / Interpretation of Central Sahara Rock Art: an approach to The Round Head style

123 GABRIELA INÉS SABATINI & VANINA VICTORIA TERRAZA
Distribución del diseño de las cabezas mascariformes en las representaciones rupestres del centro oeste argentino y del norte chico chileno: estilo, identidad y paisaje / Distribution of mask-like forms design in rock art of centre west of Argentina and small north of Chile: style, identity and landscape

147 RACSO FERNÁNDEZ ORTEGA, DANY MORALES VALDÉS, DIALVYS RODRÍGUEZ HERNÁNDEZ & HILARIO COMENATE RODRÍGUEZ
Las estaciones rupestres de la cordillera de Guaniguanico, Cuba: análisis de evaluación y diagnóstico de los impactos medioambientales / Rock art stations of Guaniguanico mountain range, Cuba: an analysis of the evaluation and diagnosis of environmental impacts

Varia

173 RAMÓN FÁBREGAS VALCARCE, CARLOS RODRÍGUEZ RELLÁN, JORGE GUITIÁN CASTROMIL & XOÁN GUITIÁN RIVERA
Entre dos mundos: los grabados al aire libre de Pena Bicuda de Loureiro (Teo, Galicia, España) / Between two worlds: prehistoric open-air petroglyphs from Pena Bicuda de Loureiro (Teo, Galicia, Spain)

197 VICENTE CASTAÑEDA FERNÁNDEZ, IVÁN GARCÍA JIMÉNEZ & FERNANDO PRADOS MARTÍNEZ
Cuestiones sobre la arqueología funeraria en el ámbito del Estrecho de Gibraltar: el ejemplo de la necrópolis de cuevas artificiales de Los Algarbes (Tarifa, Cádiz) / Funerary archaeology issues in the area of the Strait of Gibraltar: the example of artificial cave necropolis of Los Algarbes (Tarifa, Cádiz)

219 ALBERTO PÉREZ VILLA
Una aproximación paleodemográfica comparativa a la estructura de edad y sexo de las poblaciones de la Edad del Bronce en el interior peninsular / A comparative paleodemographic approach to age and sex structure of a Central Iberian Bronze Age populations

249 ANTONIO PÉREZ LARGACHA
Tell Brak y Hamoukar: urbanismo en el norte de Mesopotamia en la primera mitad del IV milenio a.C. / Tell Brak and Hamoukar: Urbanism in the north of Mesopotamia in the first half of the 4th millennium b.C.

267 MONTSERRAT ANGLADA FONTESTAD, ANTONI FERRER ROTGER, LLUÍS PLANTALAMOR MASSANET, DAMIÀ RAMIS BERNAD & MARK VAN STRYDONCK

La sucesión de ocupaciones entre el Calcolítico y la Edad Media en el yacimiento de Cornia Nou (Menorca, Islas Baleares) / The succession of occupations between the Chalcolithic and Middle Ages in the site of Cornia Nou (Minorca, Balearic Islands)

297 DOMINGO FERNÁNDEZ MAROTO
Tornos de alfarero protohistóricos del Cerro de las Cabezas (Valdepeñas, Ciudad Real) / Protohistoric potter's wheels in the Iberian archaeological site 'Cerro de las Cabezas' (Valdepeñas, Ciudad Real)

323 ÁNGEL MORILLO CERDÁN & LAURA RODRÍGUEZ PEINADO
Acerca de unos retazos de tejido de lino procedentes del vicus romano de Puente Castro (León, España) / Fragments of linen fabric from the Roman military vicus of Puente Castro (León, Spain)

342 MÓNICA MAJOR GONZÁLEZ, EDUARDO PENEDO COBO & YOLANDA PEÑA CERVANTES

El *Torcularium* del asentamiento rural romano de Los Palacios, Villanueva del Pardillo (Madrid): a propósito de la producción de vino en la zona central de Hispania / The *Torcularium* at the Roman rural settlement of Los Palacios, Villanueva del Pardillo (Madrid): on the wine production in central Hispania

377 RAÚL ARANDA GONZÁLEZ
Una aportación al conocimiento de las producciones cerámicas de época visigoda: el conjunto cerámico de la parcela R3 de la Vega Baja (Toledo) / A contribution to the knowledge of the ceramic productions dated of Visigoth period: the ceramic assemblage of R3 plot of Vega Baja (Toledo)

447 JAVIER JIMÉNEZ GADEA & ALONSO ZAMORA CANELLADA
Sobre algunas llaves «islámicas» / About some 'Islamic' keys

Recensiones

483 FLORS UREÑA, ENRIC: *Los vasos del Palacio de Geldo. Forma, decoración y simbolismo en la «obra aspra» del siglo XV* (ANTONIO MALALANA UREÑA)

