



ESPACIO, TIEMPO Y FORMA

AÑO 2017
ISSN 1130-2968
E-ISSN 2340-146X

10

SERIE VI GEOGRAFÍA
REVISTA DE LA FACULTAD DE GEOGRAFÍA E HISTORIA

UNED



ESPACIO, TIEMPO Y FORMA

AÑO 2017
ISSN 1130-2968
E-ISSN 2340-146X

10

SERIE VI GEOGRAFÍA
REVISTA DE LA FACULTAD DE GEOGRAFÍA E HISTORIA

DOI: <http://dx.doi.org/10.5944/etfvi.10.2017>



UNIVERSIDAD NACIONAL DE EDUCACIÓN A DISTANCIA

La revista *Espacio, Tiempo y Forma* (siglas recomendadas: ETF), de la Facultad de Geografía e Historia de la UNED, que inició su publicación el año 1988, está organizada de la siguiente forma:

- SERIE I — Prehistoria y Arqueología
- SERIE II — Historia Antigua
- SERIE III — Historia Medieval
- SERIE IV — Historia Moderna
- SERIE V — Historia Contemporánea
- SERIE VI — Geografía
- SERIE VII — Historia del Arte

Excepcionalmente, algunos volúmenes del año 1988 atienden a la siguiente numeración:

- N.º 1 — Historia Contemporánea
- N.º 2 — Historia del Arte
- N.º 3 — Geografía
- N.º 4 — Historia Moderna

ETF no se solidariza necesariamente con las opiniones expresadas por los autores.

UNIVERSIDAD NACIONAL DE EDUCACIÓN A DISTANCIA
Madrid, 2017

SERIE VI · GEOGRAFÍA N.º 10, 2017

ISSN 1130-2968 · E-ISSN 2340-146X

DEPÓSITO LEGAL
M-21.037-1988

URL
ETF VI · GEOGRAFÍA · <http://revistas.uned.es/index.php/ETFVI>

DISEÑO Y COMPOSICIÓN
Carmen Chincoa Gallardo · <http://www.laurisilva.net/cch>

Impreso en España · Printed in Spain



Esta obra está bajo una licencia Creative Commons
Reconocimiento-NoComercial 4.0 Internacional.

ARTÍCULOS · ARTICLES

EL PEÑÓN DE SALOBREÑA. PASADO, PRESENTE Y POSIBILIDADES DE FUTURO

THE ROCK OF SALOBREÑA. PAST, PRESENT AND FUTURE POSSIBILITIES

José Ramón Sánchez Holgado¹

Recepción: 11/09/2016 · Aceptación: 20/04/2017

DOI: <http://dx.doi.org/10.5944/etfvi.10.2017.18846>

Resumen

Entre sus diversos usos a lo largo de los siglos, el peñón de Salobreña se utilizó desde cuando era un islote como un enclave geoestratégico fundamental para una posición avanzada de tropas, en el control diario de la navegación marítima costera y sobre todo, en la importante misión de la prevención para la defensa de su castillo. En la actualidad, se ha convertido en un emplazamiento anexo a la playa con la que comparte territorio, para uso y disfrute de cualquier persona.

Palabras clave

Patrimonio Cultural; Medio ambiente; Paisaje, Turismo.

Abstract

The rock of Salobreña has had many different uses over the centuries. When it was an island, it was an essential geostrategic enclave used as an advanced troop position for daily prevention and maritime navigation control, especially in the important mission of defending its Castle. Nowadays, it has been converted into an annex site to the beach location with which it shares its territory, for the use and enjoyment of all users.

Keywords

Cultural Heritage; Environment; Landscape; Tourism.

1. Alumno de Doctorado, Departamento de Geografía de la UNED; <j.r.sanchez-holgado@hotmail.com>.

1. INTRODUCCIÓN

El peñón de Salobreña puede ostentar el privilegio de poseer los vestigios conocidos de presencia humana, posiblemente de los más antiguos de la costa granadina, una vez abandonados los asentamientos conocidos como «Cultura de las Cuevas» (GÓMEZ BECERRA, 1998), que para esta costa se localizan principalmente en las Cuevas del Capitán, de los Murciélagos y de las Campanas (Todas ellas del periodo Neolítico). Durante el inicio de los asentamientos a nivel de costa y con una lógica intencionalidad en la búsqueda de zonas llanas y más productivas en recursos, también destacan el yacimiento arqueológico de la playa de La Rijana, marcada por su proximidad a la Cueva de las Campanas y los incipientes asentamientos de Almuñécar y Salobreña, entre otros.



FIGURA NÚMERO 1.- EL PEÑÓN Y LA VEGA A LA ALTURA DEL TÉRMINO MUNICIPAL DE SALOBREÑA, CAPTADA DESDE LAS INMEDIACIONES DE SU CASTILLO. Autor: José Ramón Sánchez Holgado.

Y con la evidente pérdida de altitud, aumentan los riesgos y peligros a las agresiones y saqueos, por lo que, se hace fundamental aumentar la seguridad y para el caso de Salobreña, el peñón que por entonces era un islote, se convierte en el emplazamiento geoestratégico imprescindible desde donde poder cumplir ese importante objetivo. La funcionalidad del peñón, que durante años se pudo considerar vital de necesidad, con su pérdida progresiva de operatividad vinculada a diversos procesos de actividad geomorfológica junto a la evolución del arte de la guerra y a las tácticas de combate, evolucionó hasta convertirse en un elemento físico añadido anexo a la playa que se originó. En la actualidad, no deja de ser un componente de ocio y entretenimiento para uso y disfrute principalmente de los bañistas y de aficionados a la actividad deportiva de la pesca mediante caña, que se sitúan durante el periodo estival en sus pronunciadas estribaciones.

2. ÁMBITO GEOGRÁFICO Y MEDIO FÍSICO

El peñón de Salobreña, con una altitud de 23 metros y un área que alcanza los 7000 m² se localiza al SO del término municipal de Salobreña, perteneciente a la provincia de Granada, en la Comunidad Autónoma de Andalucía. De los 17 municipios que se integran en la comarca Costa Tropical de Granada, Salobreña ocupa la 9ª posición en extensión territorial, alcanzando una superficie de 34,91km² y con el privilegio de ser uno de los 9 exclusivos municipios para toda la provincia con acceso directo al mar.

El término municipal de Salobreña limita al O con los términos municipales de Almuñécar e Ítrabo; al N, con los términos municipales de Molvízar, Los Guájares y Vélez de Benaudalla y finalmente al E, con el término municipal de Motril. Y a su vez, Salobreña lo integra el propio núcleo poblacional que le da nombre junto a las pedanías seguidas por orden alfabético de Alfa Mar, Caleta-La Guardia, Costa Aguilera, Lobres, Monte Almendros, El Pargo y Playa Salobreña.

Las sierras que circundan a la comarca Costa Tropical pertenecen al conjunto del sistema montañoso de las Cordilleras Béticas, situándose al SE de la misma la Cordillera Penibética, con una alineación montañosa de dirección ENE-OSO, presentando unidades comunes de rocas y metamorfismo del Complejo Alpujárride (GARCÍA BAQUERO, 1990; JABALOY SÁNCHEZ, GALINDO ZALDIVAR y SANZ GALDEANO, 2008). Para el estudio de los materiales se ha utilizado el esquema geológico del litoral de Andalucía elaborado por A. Castillo y L. Sánchez-Díaz (2005), donde la comarca Costa Tropical que se encuadra en las Zonas Internas del Complejo Alpujárride está compuesto principalmente por calizas, dolomías y mármoles del Triásico medio-superior y de micaesquistos, pizarras, cuarcitas y filitas del Paleozoico-Triásico superior; salvo en la llanura aluvial del río Guadalfeo donde se acumulan areniscas, conglomerados, margas y calizas.

En su conjunto, la riqueza y diversidad de relieves y paisajes viene integrado por la secuencia continuada de las sierras Almirajara, los Guájares, Lújar y la Contraviesa que prácticamente aíslan a la comarca al N en una función similar a una hipotética

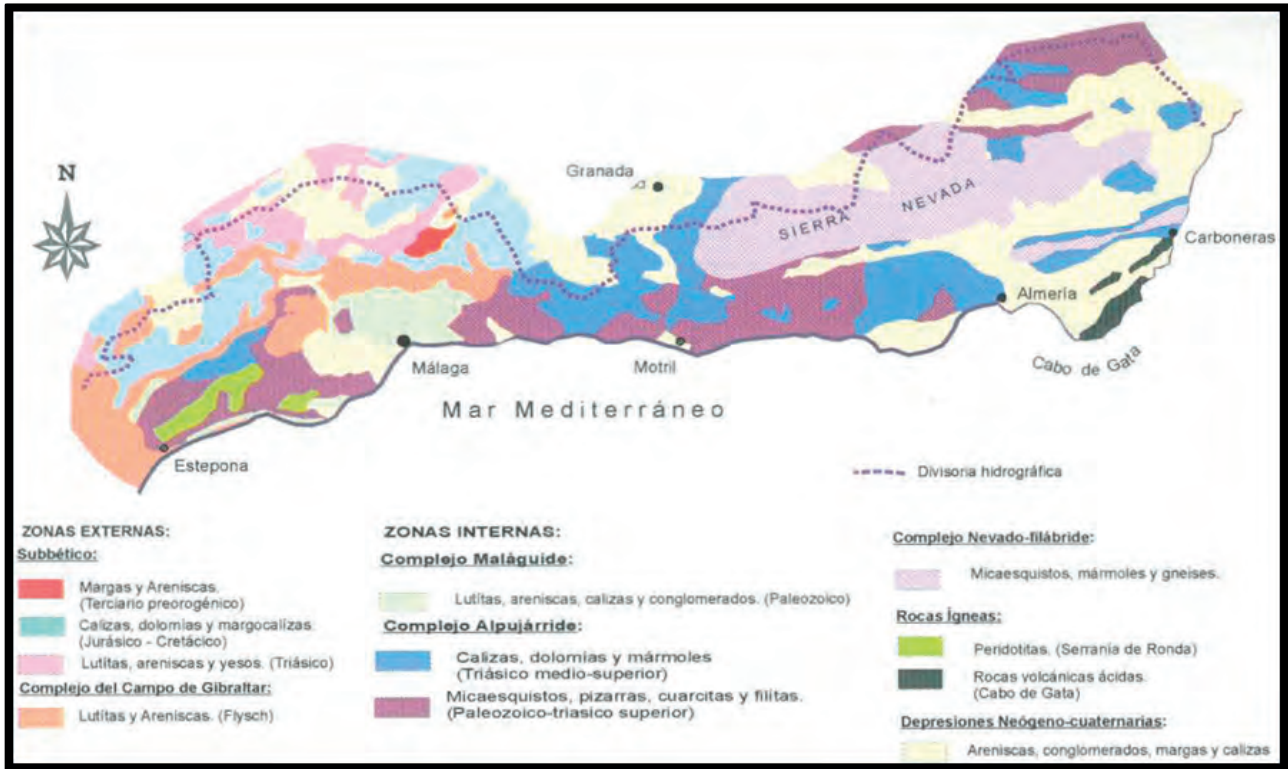


FIGURA NÚMERO 2.- ESQUEMA GEOLÓGICO DEL LITORAL MEDITERRÁNEO DE ANDALUCÍA. Elaborado por A. Castillo y L. Sánchez-Díaz (2005), (a partir de ITGE-JA, 1998).²

barrera u obstáculo montañoso, alterado por la incisión que durante siglos ha realizado el río Guadalfeo³ (BENAVENTE HERRERA, 1985; MALPICA CUELLO, 1996), originando durante su longeva actividad geomorfológica, una rica y productiva vega en las inmediaciones de su desembocadura. La vega se extiende a lo largo de los términos municipales de Salobreña y Motril, en una extensión superior a las 2000 Ha, conformando una extensa y productiva planicie o llanura aluvial (FRONTANA GONZÁLEZ, 1984; SAROMPAS CAZORLA, 2015).

Esta actividad geodinámica no siempre fue homogénea, estando sometida a la periodicidad y variable intensidad de las lluvias típicas de la cuenca mediterránea⁴

2. RODRÍGUEZ MARTÍNEZ, F.; MOLERO MESA, J.; et alii. (2005): *Itinerario hidrogeológico por el litoral mediterráneo andaluz*. Universidad de Granada. Instituto del Agua. Agencia Andaluza del Agua. Consejería de Medio Ambiente. Granada, p. 17.

3. El río Guadalfeo es el principal río de la comarca que nace en Sierra Nevada de la confluencia de los ríos Grande y Chico, recibiendo aportes de otros ríos como Trevélez, Mulhacén-Poqueira, Chico, Izbor y de la Toba, para concluir desembocando en el Mar Mediterráneo, a la altura del término municipal de Salobreña. Su caudal estrechamente vinculado al régimen de las precipitaciones de carácter pluvio-nival unido a las peculiaridades físicas del medio otorgadas por una fuerte pendiente y falta de cubierta vegetal continua favorecen al desarrollo de una intensa actividad geomorfológica, quizás de las más agresivas para toda la costa granadina y especialmente asociadas a sus importantes avenidas en las intensas fases de erosión, transporte, relleno y colmatación de sedimentos.

4. El relieve montañoso que le circunda al N dificulta el acceso a los vientos fríos de Sierra Nevada que junto a la proximidad del mar favorecen a unas temperaturas suaves durante todo el año y sequedad estival relacionadas a unas irregulares precipitaciones, conforman un microclima de corte subtropical (GARCÍA-BAQUERO LÓPEZ, 1990; MALPICA CUELLO, 1996; FERNÁNDEZ ÁLVAREZ, 2015).

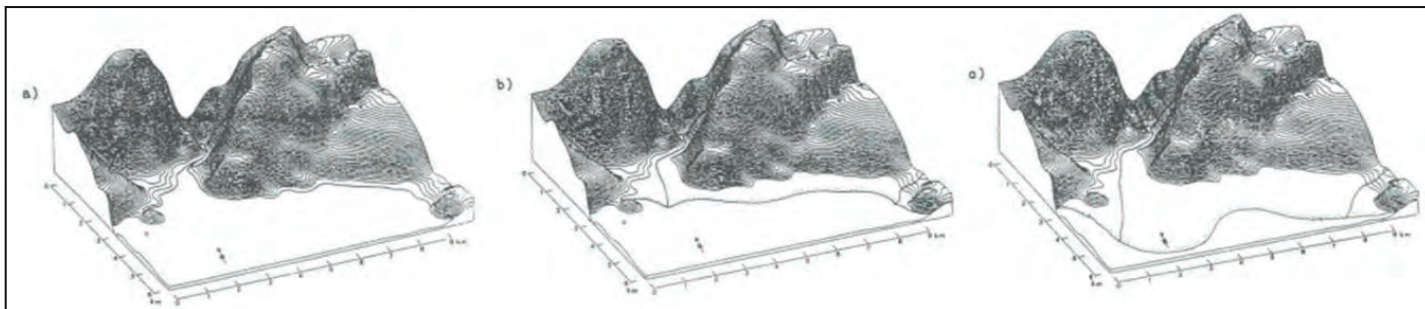


FIGURA NÚMERO 3.- GRÁFICO SOBRE LA EVOLUCIÓN GEOLÓGICA DE LA LÍNEA DE COSTA EN EL ÁREA DE SALOBREÑA SEGÚN GERD HOFFMANN. Fuente: Tomada de la publicación de Malpica Cuello.^{5/6}

junto a una pérdida progresiva de vegetación desde el siglo XVI^{7/8} (ARTEAGA, O.; NAVAS, J.; RAMOS, J.F. y ROOS A. M^a, 1992), dando lugar a fuertes riadas con dramáticas consecuencias, en ocasiones personales y/o materiales como las registradas en 1787, el 5 de enero de 1821 en Pataura, el 7 de septiembre de 1892 o en diciembre de 1894, entre otras. Carlos E Sarompas Cazorla data el posible instante donde la vega y el peñón quedaron unidos por tierra firme: «La colmatación definitiva del estuario del río Guadalfeo quedando el promontorio de Salobreña engullido por la vega holocénica y la unión del Peñón a tierra firme debió ocurrir durante el siglo XVIII, favorecido probablemente por la existencia entre ambos de un puente subyacente de naturaleza esquistosa».^{9/10}

El resto del litoral costero del término municipal de Salobreña sigue la secuencia de playas formadas por sedimentos litogénicos o terrígenos, con pronunciados acantilados alterados en ocasiones por la irrupción de importantes ramblas que alcanzan la costa como el barranco del Cambrón y los acantilados y fondos marinos del Tesorillo-Salobreña (Declarado este último espacio ZEC y/o ZEPA, código ES6140013).

5. MALPICA CUELLO, Antonio (1996): *Medio físico y poblamiento en el delta del Guadalfeo. Salobreña y su territorio en época medieval*. Universidad de Granada, p. 99.

6. Interesante gráfico el realizado por Gerd Hoffmann donde recoge la actividad incesante durante años del río Guadalfeo en la formación de la vega de Motril-Salobreña.

7. Malpica Cuello (1996) recoge que: «La presión sobre el medio y la consiguiente pérdida de vegetación espontánea posiblemente está vinculada al desarrollo de la caña de azúcar que precisaba de mucha madera para su desarrollo, continuando a lo largo de todo el siglo XVI y del siguiente. Alcanzó la deforestación un ritmo creciente y, en consecuencia, los aluvionamientos fueron aún más constantes e importantes, llegándose a producir verdaderas catástrofes. A pesar de que existían barreras de vegetación de ribera del río Guadalfeo, no impedirán que las avenidas fuesen graves».

8. Carlos E. Sarompas (2015) afirma que: «Desde el periodo fenicio-púnico se produjo la transformación del paisaje vinculado a la deforestación del entorno con la implantación de extensos cultivos de olivo y vid en las laderas que bordeaban la bahía-estuario, explotación agrícola que se intensificó en época romana y aún más entre los siglos X y el XV cuando los musulmanes pusieron en marcha nuevas explotaciones agrícolas (cítricos, almendros, caña de azúcar, algodón, moreras) y obras hidráulicas que hicieron desaparecer grandes manchas de vegetación climática que aún se conservan en todo el entorno, acelerando el proceso de colmatación».

9. MARTÍNEZ RODRÍGUEZ, F.; SAROMPAS CAZORLA, C.E.; GARCÍA-CONSUEGRA FLORES, J.M. y MÁRQUEZ CRUZ, M. (2015): *Salobreña de sus orígenes a la Edad Media*. Ayuntamiento de Salobreña, p. 196.

10. Esquivel Guerrero (2007) afirma que: «Ya desde la Edad del Cobre, donde la colmatación de sedimentos aún no se había desarrollado y por lo que las llanuras de Salobreña, Motril y Carchuna no existían».



FIGURAS números 4 y 5.- DESEMBOCADURA DEL RÍO GUADALFEO. SU CAUCE SE ENCUENTRA REGULADO DESDE LA INAUGURACIÓN DURANTE EL AÑO 2004 DE LA PRESA ARQUEADA DEL EMBALSE DE RULES. EN LA IMAGEN DE LA DERECHA, ACANTILADOS DEL TESORILLO-SALOBREÑA.

Autor: José Ramón Sánchez Holgado.



FIGURA NÚMERO 6.- DESARROLLO DEL DELTA FAVORECIDO POR LA ACCIÓN CONTINUA EN EL DEPÓSITO DE SEDIMENTOS, CON OCASIÓN DE LA INCISIÓN Y ARRASTRE CONSTANTE DEL RÍO GUADALFEO JUNTO A LA ACCIÓN TEMPORAL DE LAS IMPORTANTES RAMBLAS DE MOLVÍZAR AL NO Y DE LAS BRUJAS, ÁLAMOS, PUNTALÓN Y VILLANUEVA AL NE. Fuente: Visualizador de imágenes web IBERPIX. Gobierno de España. Ministerio de Fomento. Servicio Geográfico Nacional. Elaboración propia.

3. ASPECTOS POBLACIONALES Y ORDEN SOCIOECONÓMICO

Salobreña se sitúa por índice poblacional como el tercer municipio en relación al mayor número de residentes censados en la comarca Costa Tropical de Granada, a continuación de los términos municipales de Motril que ejerce las funciones de coordinador para esa división administrativa y Almuñécar. Para estudiar la evolución demográfica se ha analizado la progresión experimentada durante el último decenio, teniéndose en cuenta que durante el año 2006 el número de vecinos ascendía a 12.063 residentes, diferenciándose por sexo entre 6.052 hombres y 6.011 mujeres.

Desde ese año se observa una progresión poblacional de carácter ascendente hasta alcanzar el año 2011, periodo de inflexión que continúa con un balance de pérdida de población que se extenderá hasta el año 2015, alcanzándose los 12.429 vecinos, siendo 6.171 hombres y 6.258 mujeres. Dicho retroceso poblacional que se reproduce a nivel comarcal y provincial puede resultar coincidente con el periodo de crisis o desaceleración económica genérica que se extiende a nivel internacional y que para los ámbitos poblacionales menores, se suele traducir en una pérdida simultánea de puestos de trabajo y de población progresiva, que para el caso específico de Salobreña no ha conseguido recuperar.¹¹

A pesar de los últimos años con resultados poco favorables, el decenio analizado se salva con un ascenso poblacional que se representa con un porcentaje de incremento del 3,03%. En cuanto a los resultados obtenidos para grandes grupos de edad se observan los temidos signos del posible envejecimiento poblacional, donde para el mismo decenio analizado, mientras que los grupos de los niños y de personas en edad laboral obtienen un resultado negativo, acompañado de un porcentaje de decremento del 9,44% y 1,37% respectivamente, el grupo integrado por las personas mayores alcanzan un porcentaje de incremento del 17,80%, siendo catalogado como *municipio maduro* (10-20%) en la clasificación por categorías de envejecimiento llevada a cabo por Nieto Calmaestra y Egea Jiménez (2008).^{12/13}

Para la diferenciación por sexos, Salobreña al igual que los dos restantes núcleos de mayor población, Motril y Almuñécar, y para el mismo periodo de estudio, ha invertido la tendencia genérica del mayor número de hombres respecto al de mujeres. Y en relación al número de extranjeros que eligen la comarca como el destino donde establecer su nueva residencia, Salobreña se sitúa en el tercer lugar en la recepción de los mismos, nuevamente detrás de Motril y Almuñécar. Según el censo de población para el año 2015, predominan los residentes extranjeros de origen europeo alcanzando un 76,98%, siendo personas de una edad relativamente avanzada que buscan el retiro o el descanso de forma continuada o de larga temporada (coincidiendo con el periodo invernal en sus países de orígenes), conocidos como *migrantes climáticos*. Mientras que los ciudadanos de origen africano, americano o asiático suponen el 17,81%, correspondiendo a personas en edad adulta, relativamente jóvenes y con una vida laboral pendiente de completar, conocidos por el término de *migrantes laborales*.¹⁴

En cuanto a los aspectos socioeconómicos, tanto el turismo como la agricultura representan las principales actividades económicas y dinamizadoras del municipio, incentivadas en los últimos años por las aperturas de las autovías del Mediterráneo (A-7) y Sierra Nevada-Costa Tropical (A-44) junto al inicio durante el año 2011 de la actividad en servicio regular de viajeros por vía marítima, entre los Puertos de

11. Fuente: Instituto de Estadística y Cartografía de la Junta de Andalucía.

12. NIETO CALMAESTRA, J.A. y EGEA JIMÉNEZ, C. (2008): *Andalucía también envejece: Análisis geodemográfico (1991-2008)*. Revista de Demografía Histórica, XXVII, II, segunda época, p. 136.

13. En ese sentido afirma Carolina del Valle Ramos (2012) que: «La franja litoral andaluza es en su conjunto el ámbito menos envejecido de la Comunidad Autónoma de Andalucía».

14. Fuente: Instituto de Estadística y Cartografía de la Junta de Andalucía.

Motril con la Ciudad Autónoma de Melilla y posteriormente, con las ciudades marroquíes de Nador, Al-hoicemas y Tánger que le han favorecido en la articulación del municipio con el resto del territorio nacional e internacional.

Una agricultura estrechamente vinculada al aprovechamiento de la tierra donde atendiendo a su variedad, los cultivos leñosos son los más representativos seguidos de los pastizales y el monte maderable. Los cultivos leñosos, que se desarrollan a lo largo del término municipal son principalmente de regadío, predominando los frutales de forma destacada, acompañado de las explotaciones con gran incidencia para el paisaje de chirimoyos y aguacates; mientras que, resultan poco representativos los cultivos leñosos de secano, despuntando nuevamente para esta variedad los frutales, junto a los almendros, higueras y los viñedos de uva para vino y no asociados.¹⁵

El turismo, de gran peso económico para el municipio y en conjunto para toda la costa granadina y que demuestra signos de recuperación una vez superado estos últimos años ya comentados de inestabilidad o desaceleración económica, recibe la atención que merece desde las diferentes instancias oficiales, conocedores de su repercusión e importancia.¹⁶ Uno de sus principales problemas es la temida estacionalidad, de gran incidencia y estrechamente relacionada con los periodos vacacionales de Semana Santa y principalmente el verano, donde el año 2015 y como esperanzadora excepción se extendió hasta noviembre, con una rentable ocupación hotelera superior a la media, debido al buen clima de la comarca. En cuanto a la estancia media de ocupación hotelera por meses, esta presenta una cierta homogeneidad que se cifra en torno a los 3 días, con unos máximos para los meses favorables y con unos resultados preocupantes para el resto del año. De los diferentes datos recogidos por la Oficina de Turismo de Motril y que nos permite aproximarnos a la valoración del turista que se interesa por esta costa granadina, destacaríamos que: «*La principal razón de la visita se reduce al disfrute de las playas en un cuantioso porcentaje del 60,25%, seguido a la visita de otros amigos y a la oferta cultural y gastronómica, en un porcentaje del 15,49% y 13,56% respectivamente*».¹⁷ A pesar de alcanzar un reducido porcentaje del 13,56% de las personas que visitan la Costa Tropical, el diseño de una oferta cultural atractiva y atrayente relacionado a un patrimonio cultural de carácter militar se puede convertir en un elemento complementario o alternativo al turismo de sol y playa, fortaleciendo la oferta turística y pudiendo dinamizar la economía a nivel local y comarca.

15. JUNTA DE ANDALUCÍA. Consejería de Economía y Comercio. Instituto de Estadística y Cartografía de Andalucía. [en línea]. <<http://www.juntadeandalucia.es/institutodeestadisticaycartografia/iea/consultasActividad.jsp?CodOper=104&sub=38120>> [consulta 02 de Marzo de 2016].

16. El Plan Estratégico del Turismo presentado por la Mancomunidad de Municipios de la Costa Tropical de Granada se convierte en la voluntad más firme, con el fin de presentar un proyecto de conjunto que permita situar y asentar a la costa granadina en el mapa turístico español. Por diversas cuestiones sigue sin desarrollarse.

17. Fuente: Memoria de la Oficina de Turismo de Motril, año 2015.

4. ANTECEDENTES DEL PEÑÓN

En la búsqueda de los antecedentes de ocupación y uso del peñón de Salobreña comenzamos con las interesantes conclusiones obtenidas a partir de la Excavación de Urgencia practicada durante el mes de Agosto del año 1992 y coordinadas por el equipo codirector integrado por Oswaldo Arteaga, José Navas Rodríguez, José Ramos Muñoz y Anna María Roos donde alcanzan los siguientes resultados: *«Como conclusión preliminar, destaca que se han llegado a definir hasta diez horizontes culturales e históricos. Los primeros cinco apartados hablan de vestigios estratigráficos, identificándolos por sus restos materiales que eran particularmente cerámicos, como propios del Neolítico, del Cobre y del Bronce, del Bronce Final, de los fenicios, y de los púnicos de Selambina. Se trataba en cada caso de unas utilizaciones muy puntuales del islote del Peñón, dependiendo las mismas de actividades corrientes promovidas desde la tierra firme. Nunca tuvo sin embargo el islote del Peñón de Salobreña, una utilización tan relevante como la que le dieron los habitantes púnicos de Selambina a partir del siglo II a.C., cuando lo convirtieron en un lugar de culto.*

1. *La cerámica neolítica. Se ha documentado en algunos recovecos de la roca fragmentos cerámicos hechos a mano, en su mayoría amorfos, aunque de aspectos neolíticos, coincidentes al proceso de gestación de la domesticación de plantas silvestres y de animales salvajes. Unas bandas en principio semi-sedentarias que con seguridad desarrollaban sus modos de vida en otras cuevas vecinas. El Peñón de Salobreña era una isla fragmentada por <gente neolítica>.*

2. *La cerámica de la Época del Cobre. Aparición de cerámica propia de la Época del Cobre, aunque en una mención puntual, porque los fragmentos documentados estaban mezclados por remociones practicadas en los tiempos romanos.*

3. *La cerámica de la Época del Bronce. Las actividades del Peñón desde el Neolítico hasta el Bronce son muy puntuales, dependientes de aquellos pobladores del territorio vecino. Los pocos fragmentos aparecidos en el yacimiento del Peñón, mezclados con otros de la época púnico-romana, solamente puede recibir una valoración tipológica aproximativa, aunque no por ello de poco interés. Se consigna la evidencia de un enterramiento colectivo, como propio de la Época del Cobre, que debe ser interpretada en relación con la organización social clásica que explotaba el territorio, antes del cambio que traducen (hacia una nueva forma de estructuración de la sociedad) las tumbas <argáricas> que aparecen en el mismo yacimiento.*

4. *Cerámicas del Bronce Final, Hierro Antiguo y fenicias en el Peñón de Salobreña. Algunos fragmentos cerámicos del Peñón pertenecen a los pobladores indígenas que los fenicios encontraron en estas costas cuando fundaron sus primeras factorías comerciales: son formas de vasijas relativas al llamado Bronce Final (1000-800 a.C.).*

5. *La cerámica del <Horizonte Púnico> de los siglos IV-III a.C. Aunque muy escasa, mezclada con materiales romanos del Alto Imperio, tenemos consignada la aparición de cerámicas relativas al <Horizonte Púnico> del siglo IV-III a.C.*

6. *El santuario púnico-romano de la isla del Peñón. A partir de los tiempos del helenismo tardío el Peñón de Selambina se convirtió en una <isla santuario>. Un santuario marítimo que pasaría a ser el símbolo de la advocación económico-político-religiosa en la cual se había integrado la ciudad púnica, bajo los crecientes dominios de la Roma*

trionfadora sobre Cartago. Debemos añadir aquí, en espera del estudio monográfico que hemos de ofrecer más adelante, que el santuario púnico-helenístico del <islote> de Selambina queda perfectamente enmarcado en la tradición púnica occidental, que encabezada por Gadir (Cádiz) compartían otras ciudades como Abdera (Adra), Malaka (Málaga), y la vecina Sexi (Almuñécar).

7. El <Horizonte Julio-Claudio>. Por encima de esta temprana fase imperial romana, aunque sin poder afirmar más sobre su cronología, por hallarse casi a ras de la superficie actual y muy deteriorada por los excavadores clandestinos, se han observado unas construcciones de planta rectangular, con el suelo de opus signinum. Al parecer podemos compararlas con las <piscinas de salazones> que se conocen en asentamientos púnicos y romanos del Mediterráneo occidental y que por supuesto nada tenían que ver con la edificación perteneciente al santuario púnico sobre la cual se hallan superpuestas, existiendo entre ambas un paquete de sedimentos separadores, como acabamos de exponer; datables hacia los tiempos de Augusto, fundamentalmente, y muy a comienzos de la época tiberiana, como muy tarde.

8. El derrumbe tardo-romano. Los hallazgos tardorromanos del Peñón, que siendo del siglo IV d.C. coinciden en parte plenamente con la época paleocristiana de aquel presbítero llamado <Silvanus>, que representando a la Segalvina de entonces participaría en el <Concilio de Iliberri> (Granada), como bien consta en las actas del mismo, corriendo los primeros años del siglo IV d.C.

9. Los enterramientos humanos del Peñón de Salobreña. Rompiendo con sus fosas el nivel paleocristiano del derrumbe, antes citado, aparecieron dos enterramientos, inhumados, cubiertos nuevamente con una tierra que contenía varios fragmentos de la Sigilata Clara D del siglo IV d.C. Esto no representa más que una fecha post quem para la datación relativa de las tumbas, que pueden pertenecer a un pequeño cementerio paleocristiano. Se sabe que los excavadores clandestinos han expoliado otras sepulturas, y que al hacer desmontes para la cimentación de un hotel que se pretendía construir en la cima del Peñón destruyeron otras cuantas. Nosotros mismos hemos encontrado restos óseos fuera de contexto, y, entre ellos, parte de un esqueleto infantil en la zona del opus signinum.

10. Como hemos adelantado en las primeras páginas, durante los tiempos islámicos el Peñón de Salobreña continuaba siendo una isla mediterránea. Nada tiene de extraño que los príncipes nazaríes que pasaban temporadas de descanso en la fortaleza enclavada en el promontorio vecino la hubieran aprovechado como un lugar de esparcimiento; apartada como entonces estaba de la zona pantanosa e insalubre de la desembocadura del río. Lo que permite colegir que <el Peñón que estaba dentro de la dicha mar> fue utilizado por los castellanos como lugar de refugio y como punto de defensa estratégica frente a la <peña tajada>, en la que por su parte se asentaba Salobreña.¹⁸

A través de las conclusiones de Malpica Cuello avanzamos en la temporalidad histórica de la costa granadina, introduciéndonos en un nuevo y apasionante periodo que se inicia para la fortaleza y su territorio circundante, en esta ocasión bajo el

18. ARTEAGA, O.; NAVAS, J.; RAMOS, J.F. y ROOS A. M^a. (1992): *Excavación de urgencia en el Peñón de Salobreña (Granada)*. Ayuntamiento de Salobreña, p. 49.



7.- SANTUARIO MARÍTIMO DE SELAMBINA. ZÓCALO DE PIEDRA PERTENECIENTE A LA PARED NOROESTE DEL TEMPO. Tomada de la investigación de Oswaldo Arteaga, José Navas, José F. Ramos y Anna-María Roos.¹⁹

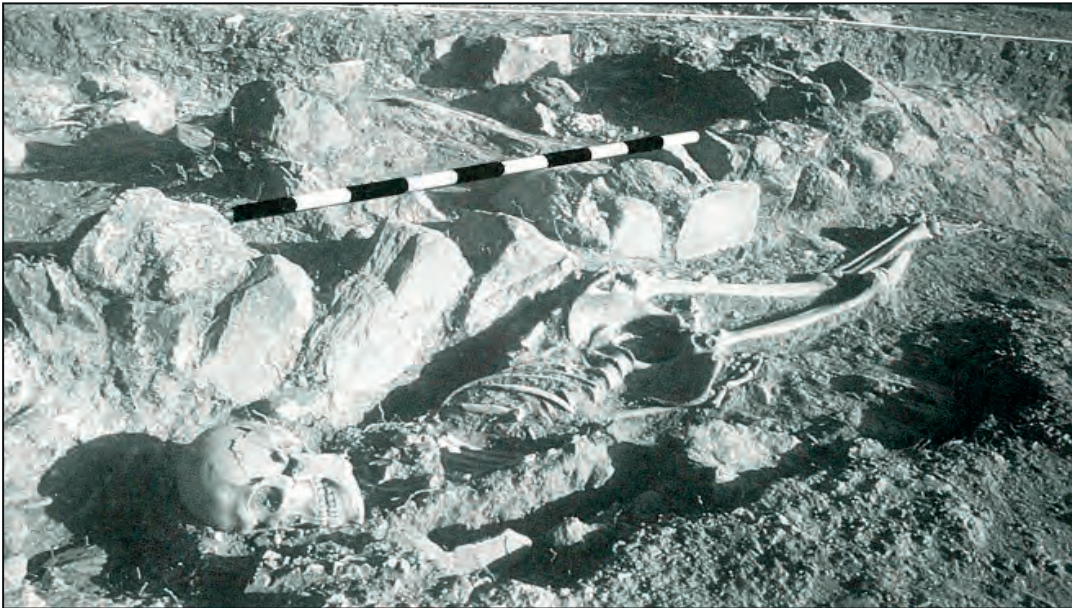


FIGURA NÚMERO 8.- SEPULTURA PALEOCRISTIANA DEL PEÑÓN DE SALOBREÑA. Tomada de la investigación de Oswaldo Arteaga, José Navas, José F. Ramos y Anna-María Roos.²⁰

19. ARTEAGA, O.; NAVAS, J.; RAMOS, J.F. y ROOS A. M^a. (1992): *Excavación de urgencia en el Peñón de Salobreña (Granada)*. Ayuntamiento de Salobreña, p. 75.

20. ARTEAGA, O.; NAVAS, J.; RAMOS, J.F. y ROOS A. M^a. (1992): *Excavación de urgencia en el Peñón de Salobreña (Granada)*. Ayuntamiento de Salobreña, p. 79.

gobierno y control de las autoridades cristianas y, a partir de la Reconquista donde señala que: «Tras la conquista de la villa por los Reyes Católicos, Francisco Ramírez de Madrid, secretario de la reina fue su primer alcalde cristiano, nombrado para el cargo Figura número el 20 de Diciembre de 1490; siendo sucedido por su hijo Fernán Ramírez en el año 1504. Las revueltas y el clima de inestabilidad que surgió entorno a la seguridad de los ciudadanos residentes en la costa a raíz de los continuos ataques sufridos, motivaron que las autoridades prohibiesen a los cristianos vivir en Motril, ordenándoles que, a pesar de que tuviesen intereses económicos en dicha localidad, se trasladasen a vivir en Salobreña. Sin duda, si hay algún elemento físico llamativo en la costa de Salobreña, ese es el Peñón. Como dato histórico queda constancia de su ocupación temporal por los partidarios de Boabdil en sus revueltas contra los castellanos, al poco tiempo de las capitulaciones, sirviendo como base a los continuos ataques a la fortaleza, defendida aquellos años por su alcalde Francisco de Madrid. Y así lo recogieron en las nuevas capitulaciones de los Reyes Católicos a los mudéjares motrileños convertidos ya al cristianismo, donde habían sido injustamente obligados a trabajar en las obras de reparo».²¹

Mariano Alcocer Martínez también resalta el sentido geoestratégico del peñón y su importancia en la defensa de la fortaleza, recogiendo que: «El mismo D. Ramiro Núñez de Guzmán, al describir las fortalezas del Reino de Granada como resultado de la visita que giró a ellas por orden de su Magd nos dice que la fortaleza de Salobreña es una de las más importantes fuerzas que su Magd tiene, en la costa del Reino a la parte de poniente. De su naturaleza es de los más fuertes sitios que puede haber, porque está fundada sobre una peña tajada muy alta que cae a la mar. Es de toda clase de obra; de cantería y de tapiería... Francisco Ramírez de Madrid sirvió a los Reyes Católicos desde que sucedieron en el Reino, tanto en las guerras de Portugal como en la batalla de Zamora, hasta la terminación de la campaña. Asistió después a todos los Reales y cercos que se tuvieron en las ciudades, villa, lugares y fortalezas del Reino de Granada, hasta que todo fue tomado y conquistado, sirviendo el cargo de Capitán de Artillería con riesgo y peligro de su persona, especialmente en la defensa de esta fortaleza cercada por el Rey moro que tomó la villa y estando combatiendo muchos días la fortaleza en persona, fue por mar y se colocó en un Peñón en la villa, desde donde cada vez que los moros atacaban la fortaleza, él con su gente y con la que tenía en los navíos, salía a combatirlos, haciéndoles cesar, y defendiéndose así con gran gasto de su hacienda y pérdida de ganados, hasta que el Rey católico entró poderosamente por la vega de Granada y los moros huyeron y alzaron aquel cerco».²²

Describe Francisco Villa-Real un enriquecedor episodio que se data a fines de 1489, cuando la Plaza de Salobreña ya estaba en poder de los cristianos, haciéndosele entrega a su alcaide Aliatar a Francisco Ramírez de Madrid, capitán general de la artillería cristiana en las guerras de Granada, quedando todavía en la población multitud de moros que reconocieron el nuevo orden de cosas, y que allí permanecieron con el carácter de mudéjares: «El año 1490 fue de algunas esperanzas guerreras

21. MALPICA CUELLO, Antonio (1996): *Poblamiento y castillos en Granada*. Fundación El legado andalusí, p. 188.

22. ALCOCER MARTÍNEZ, Mariano (1941): *Castillos y fortalezas del Antiguo Reino de Granada*. Seria Tercera Utilización de Archivos Españoles, número 6, Tánger, pp.47-48.



FIGURA NÚMERO 9.- FRAGMENTO DEL «MAPA DE LA COSTA DEL REYNO DE GRANADA DIVIDIDO EN SUS PARTIDOS DE ALMUÑÉCAR Y DE MOTRIL QUE COMPREHENDEN DESDE LA TORRE DE CERRO GORDO HASTA EL CAUTOR. ESCALA: 2 LEGUAS COMUNES DE UNA HORA DE CAMINO Y 2 LEGUAS COMUNES ESPAÑOLAS». POSIBLE FECHA DE DISEÑO: SIGLOS XVII-XVIII. Fuente: Copia digital del Archivo Municipal de Motril.²³

para el Rey moro de Granada. En este año, y ya por el mes de Agosto, deseando Boabdil recobrar algún puerto de los del Mediterráneo para poder recoger los socorros que esperaba de África, salió de Granada en son de guerra, cayó sobre la descuidada guarnición de Alhendín, e hizo suya aquella fortaleza y otros castillos que perdieran en el año anterior (y que conservó por poquísimo tiempo), y marchó decidido sobre Salobreña, confiando en la traición que le ofrecían los moros mudéjares que allí vivían y en la casual ausencia de su alcaide. Los mudéjares, acordándose de lo que habían sido y olvidándose del juramento de sumisión que habían prestado, facilitaron al Rey moro y a su ejército la entrada en la población, y ya sin obstáculo alguno pusieron cerco, y cerco

23. Interesante mapa de una franja de la costa granadina que comprende originariamente desde Cerro gordo hasta Cautor y donde recoge con elevada exactitud la rigurosidad del relieve, señalando de forma organizada la secuencia de playas y barrancos junto a la importante llanuras aluviales vinculadas a los ríos Guadalfeo y Verde. Destacar que es un mapa de extraordinaria importancia de carácter militar al situar con elevada exactitud todas las fortalezas que se destinaban a la defensa de la costa y elementos geográficos de elevada importancia para la estrategia militar como puede ser la reseña específica para el peñón de Salobreña.



FIGURA NÚMERO 10.- PLANO DE LA PLAYA DE SALOBREÑA / EMILIO HERRERA Y OGEDA. E 1:6.000, AÑO 1857. Fuente: España. Ministerio de Defensa. Instituto de Historia y Cultura Militar. Archivo General Militar de Madrid. <<http://www.portalcultura.mde.es/cultural/archivos/>>. ²⁴

violentísimo, a la fortaleza, que no tenía por entonces la defensa de su seguro guardador y que comenzaba a sufrir los horrores del hambre y de la sed, aislada por completo del resto de los moradores de la villa. Grandes esfuerzos se hicieron para que los cristianos de las inmediaciones pudieran socorrer con presteza a los que sufrían encerrados y sitiados en la fortaleza de Salobreña. Pero todo fue en vano. Era tan estrecho y tan numeroso y compacto el cerco de los moros que le fue imposible socorrerles.

Cuando llegó la noticia a Hernán Pérez del Pulgar expresó su deseo de socorrer a Salobreña, pero el Conde de Tendilla lo consideraba poco prudente y temerario; pero ante tan sublime abnegación y valor heroico, no pudo menos de acceder a lo que de él se pedía y dando parte al Rey, dejó a Pulgar que la realizara en la forma que creía posible y hacedera. Así es que por una peligrosísima vía, que de antiguo servía a los pescadores, llevó a los soldados, llegando con facilidad a Almuñécar, donde secretamente recogieron algunos hombres y por caminos extraviados. Y burlando la vigilancia de los

24. A partir del siglo XVIII aumentó y mejoró la cartografía principalmente de uso militar y la costa granadina también se favoreció de ello. El Plano de Salobreña de 1857 resulta una interesante representación sobre la ubicación del castillo con su población intramuros más inmediata al que presta protección junto a la iniciativa de construir una batería de tercer orden en el peñón que se sitúa junto a la costa, conocedores del profundo sentido geoestratégico de este para la defensa de la fortaleza, proyecto que al parecer no se llegó a desarrollar.

sitiadores dieron la vuelta al pueblo de Salobreña, llegando hasta un oculto postigo en lo más áspero del asiento de la muralla por la parte de Poniente, y siendo ya después de la medianoche, y conociéndole la guardia cristiana defensora de aquella entrada de la fortaleza, le dejó penetrar con unos setenta soldados que le acompañaban, y que a más de reanimar el espíritu guerrero de los sitiados con el refuerzo de gente que traía, obtuvieron también algunos socorros de provisiones con lo que cautelosamente pudieron llevar a la grupa los de a caballo».

Hábilmente relata Villa-Real la reacción de las tropas cristianas sitiadas cuando vieron a Hernán Pérez acceder al recinto militar: «Si bien resultó difícil pintar la alegría de Pulgar y de los suyos, viéndose realizados tan fácilmente sus cristianos deseos, más difícil sería describir todavía el entusiasmo despertado en los defensores del castillo, que veían en el socorro de Pulgar un seguro anuncio del favor del cielo y una posible esperanza de resistir al ímpetu de los sitiadores. Previo al combate tuvo lugar un interesante encuentro entre el emisario Zeyén, acompañado de cuatro moros junto a Pulgar y otros cuatro de sus más íntimos camaradas: Muchos días ha –dijo el moro– que por la fama de tus grandes proezas y singular osadía te estoy inclinado y deseaba conocerte. ¡Pero cuánto me he alegrado el conseguirlo!. Siento que sea en ocasión tan peligrosa y de tanto empeño. No me admiro que tu ánimo heroico te haya traído a él, que en él se examina, pero sentiré que como expresivo te pierda. Todo lo excusarás si rindes la fuerza. Por ello mi Rey te premiará con mercedes. Tú redimirás la de los tuyos y tu vida. Yo iré glorioso de que mi aviso te la preserve del daño. Poca es la gente que tienes y mucho el número de la nuestra. La falta de bastimentos y mucho más la del agua, preciso es que afliesa; la dificultad de socorrerla es conocida; más segura es la paz cierta que la victoria esperada. Aquella está en tu mano, ésta en la de la fortuna. Repara en tu fuerza, pues, como sabes, hace a veces el bien dudoso como cierto el mal. Y pues en ninguna cosa corresponden menos los sucesos con los intentos que en la guerra, aun cuando puedes sostenerlo, entrega el castillo, que es a mi parecer más seguro acuerdo. Yo no he venido aquí a entregar, dijo Pulgar, sino a defender y mantener esta fortaleza, con la mía y con la de mis soldados. Eso de entregarse, quédese para los moros de Vélez Málaga. ¿No fuisteis vos su alcalde? Y para los mudéjares de Salobreña, que violando la fe prometida a mi Rey, dieron entrada al vuestro en la villa. Si con la mía yo en este castillo diese entrada a vuestra hueste, ¿no os burlaríais de mí entregándoosla? No es cordura acometer a los hombres que pretenden conservar su honor, con el interés que les desluce, y el sentimiento por él, no tiene precio que lo desquite. Ocasionar con él mi respeto, no es prueba de la voluntad que manifiesta. Proponerme con palabras sobresanadas una vileza del ánimo, muestra sí es de que el tuyo es dañado. El mío no se satisface con dádivas, porque se alimenta con vencimientos. Estos tienen glorioso valor, cuanto vil tus ofertas. El que coopera en mi agravio, o se opone a mi pundonor, no muestra ser mi amigo, porque expresamente es contra él. Más vale morir, quedando vivo con valiente fama, que vivir, estando muerto por el interés cobarde. Afligirte por verme en el peligro, no es afecto verdadero, sino deseo de que en él no resplandezca ni valor, y no tenga efecto mi socorro. No te aqueje la poca gente; que cada cristiano de los que aquí están vale por cien moros de los que acompañan a tu Rey. Porque vuestro número es de gente; el nuestro, de hombres. En la ocasión lo verás. La falta de bastimento no te acongoje, porque está sobrado, y cuando no, quien, a pesar de vuestro cerco, la socorrió una vez, socorrerá mucha esta fortaleza».

Añade también Villa-Real que: «*Tan heroica contestación no dejó convencido, en manera alguna, al emisario de Boabdil y así es que, no creyendo en las fuerzas de que disponía Pulgar, dudando del socorro que esperaba, y creyendo dar un golpe certero contra el héroe cristiano, le dijo, para probarle: «Dadme un poco de agua, que muero de sed». Ardid de que se valió el moro, sabiendo, como sabía, que ellos, con minas subterráneas, habían desaguado las cisternas del castillo y un pozo de ciento cincuenta varas de profundidad. Pero Pulgar, lejos de intimidarse con tan astuta petición, sacando partido de su industria y haciendo uso de sus supremos recursos, mandó que por la muralla descolgasen al moro un cántaro de agua de la poquísimas que en el castillo quedaba, y luego con tranquila calma dijo a Zeyén: No así ni tan buena la bebe el Rey Boabdil. Vuelve, pues, satisfecho y sin sed, y de que no por la falta de agua que presumes se rendirán los de esta fortaleza. Desconfió algo el moro con esta sabia contestación de Pulgar. Pero no resuelto a abandonar su empresa, le dijo con insistente porfía: Mira que ruego lo que puedo hacer por fuerza; pero lo dejo a tu arbitrio, y espero no sueltes la ocasión, porque después no la tendrás; añadiendo que pronto se verían en el combate. Date prisa, dijo Pulgar ya molesto, porque más que alargamiento deseo yo el allegamiento de la batalla. Y te aviso que mi Rey viene con grueso ejército al socorro de esta plaza. Date prisa, para que antes de su allegamiento pruebes con el asalto el valor de los tuyos y sientas el de mis soldados. Toma en albricias de tu amenazamiento esta taza de plata, y aquí espero. Zeyen admitió el presente que le hacía Pulgar, y queriendo demostrar ante éste lo extraordinario de sus fuerzas, partió con sus manos la taza de plata en cinco pedazos, reservándose el mayor para sí, y dando los cuatro restantes a los moros que le acompañaban; despidiéndose del capitán cristiano y citándose para el próximo combate. Los moros convencidos de su situación decidieron dar el asalto decisivo al castillo de Salobreña, resultando terrible. Mientras Pulgar se multiplicaba, encontrándose en todas partes y animando con su ejemplo, el entusiasmo guerrero se despertó en todos, logrando sostener el pesado combate por algunas horas, con tan escaso número de soldados para hacer frente al robusto ejército sitiador».*

Concluye Villa-Real describiendo que: «*Para tan duro trance, el Rey Boabdil, que veía medroso el desbarate de su ejército y que sus pertrechos bélicos estaban desmantelados, desbaratados y llenos de cuerpos muertos, viendo también que a continuar con el asalto iba a perder todo su ejército y de la posibilidad de la cercanía del grueso del ejército del Rey católico en socorro de los suyos, decidió emprender la huida. Entretanto, Pulgar, no contentándose con haber salvado la fortaleza de Salobreña del duro cerco de los moros, viéndolos huir, abrió la puerta del castillo y salió en su seguimiento, con tanta fortuna que pisándoles la retaguardia, logró enteramente la victoria».*²⁵

25. VILLA-REAL, Francisco (1891): *Hernán Pérez del Pulgar. Ligeros apuntes sobre la vida y hechos hazañosos de este caudillo. IX. Otras acciones de guerra. –Cerco a Salobreña. –Socorro y vencimiento de Pulgar. –Pruebas de estas hazañas.* Revista Contemporánea, año XVII – Tomo LXXXII, Madrid, pp. 518-538.

5. SITUACIÓN ACTUAL DEL PEÑÓN

Una vez analizada la historia a lo largo de los siglos y valorada la estratégica posición del peñón, en la actualidad tristemente no deja de ser un elemento físico contiguo a la playa con la que comparte territorio, ofreciendo principalmente ocio y esparcimiento a los bañistas junto a los aficionados a la actividad deportiva de la pesca y viandantes. Debido al atractivo que le aporta su pronunciado y abrupto acantilado que le circunda en una parte importante de su perímetro exterior, con la posibilidad de caídas naturales y directas al agua, favorece que numerosas personas alcancen su cima, durante el periodo estival, para refrescarse de las altas temperaturas realizando peligrosos saltos al vacío.

Otras personas eligen su ascenso hasta el punto más elevado, al objeto de disfrutar de un fantástico paisaje costero junto a una extraordinaria panorámica de altura que le proporciona respecto al territorio más inmediato, especialmente en las últimas horas del día, siendo bien conocidas sus magníficas puestas de sol. Y finalmente otros aprovechan los salientes de las rocas, como el emplazamiento perfecto donde instalar sus cañas y artilugios de pesca, para emprender esta actividad deportiva, conocedores de la abundancia y de extraordinaria calidad gastronómica de los peces serránidos o también conocidos como peces de rocas.



FIGURA NÚMERO 11.- ACANTILADO ORIENTADO AL O DEL PEÑÓN DE SALOBREÑA. Autor: José Ramón Sánchez Holgado.

Pero si hay algún nexo de unión entre la mayoría de las personas que comparten la visita, a la vez que, acceden y deambulan libremente por el peñón, es el

desconocimiento genérico de sus antecedentes y que el suelo que pisan, resulta ser un interesante yacimiento arqueológico donde se encuentran esparcidos abundantes restos cerámicos, muchos de ellos quizás amorfos y otros, posiblemente pendientes de ser inventariados por su interés, las veces que fueran necesarias por los estudios de investigación oportunos y que probablemente, aportarían nueva información sobre la rica y variada Historia de la costa granadina.

Si bien, la presencia de estos restos cerámicos en superficie pueden resultar fácilmente localizables por el peñón, su mayor número se conservan en la vertiente orientada al E, sencillamente por la posibilidad que le otorgaba la suavidad de su relieve para la aproximación de embarcaciones y con ello, la facilidad tanto para la entrada como para la salida de las personas junto a la posible acción de arrastre en las escorrentías durante aquellos episodios de lluvia intensa.

Para desarrollar cualquier proyecto o intervención sobre el peñón de Salobreña, sería necesario disponer, a priori, de la colaboración mediante las autorizaciones preceptivas, de al menos el Ministerio Agricultura, Alimentación y Medio Ambiente, a través de la Dirección General de Sostenibilidad de la Costa y del Mar; de la Consejería de Cultura, de la Comunidad Autónoma de Andalucía y del propio Ayuntamiento de Salobreña. La situación actual del peñón se podría definir en una hipotética «inactividad indefinida», motivado en parte por la complejidad que supone el desarrollo de cualquier iniciativa, surgiendo de la imperiosa necesidad

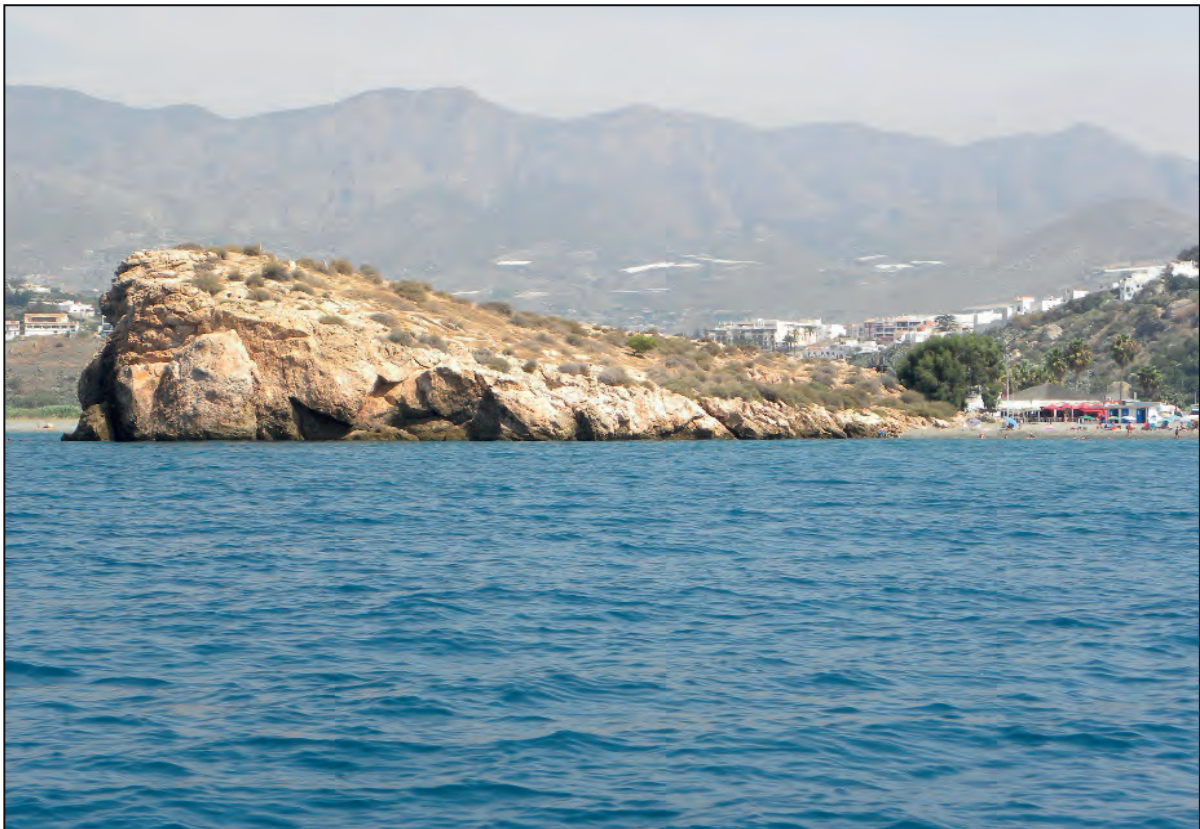


FIGURA NÚMERO 12.- VERTIENTE ORIENTADA AL E DEL PEÑÓN DE SALOBREÑA. Autor: José Ramón Sánchez Holgado.



FIGURA NÚMERO 13.- AFORTUNADAMENTE MUCHOS DE LOS RESTOS CERÁMICOS EN SUPERFICIE PASAN DESAPERCIBIDOS POR SU DESCONOCIMIENTO GENÉRICO JUNTO A SU RELATIVA OCULTACIÓN DEBIDO A LA FUERTE PRESENCIA DEL ROQUEDO Y DE UNA VEGETACIÓN XERÓFILA FRONDOSA DE PORTE ARBUSTIVO. Autor: José Ramón Sánchez Holgado.

de coordinación entre las distintas administraciones públicas, con determinadas competencias compartidas o simultáneas en su tratamiento y gestión.

La realidad es que no existe señalización alguna que informe de sus posibles antecedentes históricos y características medioambientales, participando tímidamente en la planificación turística del municipio, a pesar de los estrechos lazos que le unen a los elementos defensivos de la localidad, especialmente a su muralla y fortaleza. En cierta manera puede resultar comprensible el reducido protagonismo del peñón tanto para las actividades sociales como culturales del municipio, teniendo en cuenta los severos episodios de expolio sufrido durante décadas por excavadores clandestinos, siendo recogidos por Oswaldo Arteaga: *«En las restantes partes del Peñón, aquellas que no fueron trastocadas por las obras, los restos arqueológicos tampoco se encuentran intactos,... todo el yacimiento ha sido fuertemente castigado por los buscadores furtivos. Algunos de estos expoliadores se sabe que residen en Salobreña, muchos otros han venido de provincias y países distintos; pero en definitiva, todos ellos han contribuido a la degradación irracional del yacimiento... Unos y otros,*

*cada quien a su manera, han hecho lo suyo para que en el yacimiento del Peñón se expanda el avance incontrolado del expolio».*²⁶

En la actualidad, ante la dificultad de restringir el paso y al no disponer de control alguno de las personas que acceden, ni de las actividades que se desarrollan en su interior, el posible deterioro que sigue sufriendo el peñón de Salobreña resulta progresivo y que de no prever una intervención inmediata, puede que al menos, los daños a los abundantes restos cerámicos que todavía se conservan en superficie, alcancen un resultado definitivo poco favorable.



FIGURA NÚMERO 14.- LA FUERTE PRESIÓN HUMANA A QUE SE SOMETE EL PEÑÓN, ESPECIALMENTE DURANTE LA TEMPORADA VERANIEGA, PUEDE ORIGINAR DAÑOS IRREVERSIBLES. Autor: José Ramón Sánchez Holgado.

Esa falta de control ya denunciada, sin lugar a dudas, facilita que el peñón se convierta en un lugar más del viario público, donde se acumulan algunos de los restos orgánicos utilizados y desechados, a lo largo de las diferentes comidas que se realizan en un día de playa (a pesar de disponer en las mismas, de papeleras y contenedores instalados a esos efectos), o algunos materiales utilizados por las personas que ejercen la actividad de la pesca (plásticos, hilos de pesca,...), y el emplazamiento elegido por algunos adolescentes en horas intempestivas, para consumir bebidas en compañía de otros, amparados por la oscuridad de la noche.

26. ARTEAGA, O.; NAVAS, J.; RAMOS, J.F. y ROOS A. M^a.: *Excavación de urgencia en el Peñón de Salobreña (Granada)*. Ayuntamiento de Salobreña, 1992, p. 29.



FIGURA NÚMERO 15.- DECENAS DE JÓVENES JALEAN LOS SALTOS EXTREMOS Y DE ALTO RIESGO, QUE EFECTÚAN NUMEROSOS ADOLESCENTES DESDE LOS SALIENTES DEL PRONUNCIADO ACANTILADO DEL PEÑÓN. Autor: José Ramón Sánchez Holgado.



FIGURA NÚMERO 16.- LOS RESIDUOS ORGÁNICOS SE ACUMULAN, OFRECIENDO UNA IMAGEN POCO DESEADA PARA ALCANZAR UN TURISMO DE CALIDAD. Autor: José Ramón Sánchez Holgado.



FIGURA NÚMERO 17.- NUMEROSAS ESPECIES UTILIZAN LAS OQUEDADES DEL ROQUEDO DONDE SE FAVORECE A LA NIDIFICACIÓN. Autor: José Ramón Sánchez Holgado.



FIGURA NÚMERO 18.- PICTÓRICA PUESTA DE SOL DESDE EL PEÑÓN DE SALOBREÑA. Autor: José Ramón Sánchez Holgado.

Con el fin de realizar un estudio lo más exhaustivo posible como estrategia turística de futuro y haciendo uso de la herramienta de investigación que supone el empleo de una matriz DAFO, se realizará un análisis interno que comprenderá el desarrollo de las variables debilidades y fortalezas junto a otro externo con las variables amenazas y oportunidades.

	FORTALEZAS	DEBILIDADES
Análisis Interno	<p>+Su pasado y los vestigios que aún conserva pueden favorecer al aumento de los estudios históricos de la costa granadina.¹</p> <p>+La garantía de protección que le otorgan diferentes normativas jurídicas.²</p> <p>+La importancia de estar incluido en el B.I.C. del castillo de Salobreña.</p> <p>+La concienciación ciudadana de las últimas décadas, en la necesidad de preservar este patrimonio cultural, por la sensación de bienestar y nostalgia que producen.</p> <p>+El peñón ofrece una profunda identidad al paisaje costero del municipio.³</p>	<p>-El expolio sufrido durante años.</p> <p>-Un abandono institucional genérico hasta que se fueron desarrollando las diferentes normativas proteccionistas del patrimonio cultural de ámbito europeo, nacional, autonómico y local.</p> <p>- Su proximidad a una de las principales y más visitadas playas de la localidad de Salobreña.</p> <p>-Reducido protagonismo institucional al no incluirse en ninguna de las propuestas de turismo cultural existentes.</p> <p>-Ausencia de estudios o investigaciones sobre el peñón de Salobreña.</p>
	OPORTUNIDADES	AMENAZAS
Análisis Externo	<p>+Fomentar actividades culturales y medioambientales que potencien su reconocimiento.</p> <p>+Puede complementar y aumentar la oferta turística cultural de carácter histórico-militar del municipio.</p> <p>+Puede enriquecer la historia del castillo de Salobreña al presentar una continuidad funcional y de servicio defensivo conjunto.</p> <p>+Posibilidad de aplicación de los SIG/PAM⁴ y de las TIC^{5/6}.</p> <p>+La puesta en valor del peñón puede resultar un referente para otros islotes de similares características.</p>	<p>-El expolio y los daños que pueden seguir ocasionando los aficionados a la búsqueda de objetos antiguos.</p> <p>-La dificultad que presentan para su protección, gestión y mantenimiento.</p> <p>- La ausencia de presupuestos y medidas de intervención específica para la conservación de estos bienes.</p> <p>-El deterioro progresivo de no prestarle la atención que precisa.</p> <p>-El desconocimiento genérico y lo que aún puede resultar peor, la indiferencia de la población durante su estancia junto a un posible mal uso que se haga del peñón.</p>

1. Ballart y Juan i Tresserras (2001) afirman que: «Para mantener intacto su valor patrimonial en el presente, es muy importante que el objeto, a pesar de los posibles cambios de mano y función, no haya perdido, en el transcurso de su itinerario por el tiempo y el espacio, una cierta relación con el contexto original de producción y uso. Ese objetivo solo se consigue, una vez el bien ha sido recuperado, mediante el estudio».

2. Destacar las conclusiones alcanzadas en el año 2006 durante la celebración de unas Jornadas Técnicas sobre Castillos y Arquitectura Defensiva, donde surge la «Carta de Baños de la Encina» y que avanzó la profunda preocupación por el futuro de este legado, testimonio de nuestra memoria histórica y de la necesaria actuación conjunta y coordinada de las diferentes administraciones competentes, dando lugar al Plan de Arquitectura Defensiva.

3. Su tamaño y ubicación aislada en un entorno de playas y vega (cada vez de menor presencia esta última por la construcción de viviendas destinadas principalmente a segundas residencias) otorga una profunda identidad paisajística al litoral costero de Salobreña además de servir como elemento de referencia a los residentes y visitantes del municipio.

4. Afirman Baltuille Martín, Rodríguez Nuere, Hernández Manchado y Orozco Cuenca (2015) que: «Los Sistemas de Información Geocientífica resulta un elemento vital para el conocimiento del entorno geográfico de un elemento cultural inmueble, que se alcanza cuando domina su medio natural: entorno geográfico, tipología del suelo sobre el que se enclava y caracterización del material pétreo con el que se edifica, es decir las características geológicas regionales» y «El SIG/PAM se desarrolla experimentalmente con el PNAD dadas sus características particulares que lo vinculan estrechamente al territorio y a su entorno natural, donde el conocimiento del terreno, tanto desde el punto de vista de la litología, como de la morfología y el relieve, han sido imprescindibles para llevar a cabo su finalidad de control y protección, entre las que se incluyen las de núcleos urbanos, rutas comerciales o enclaves mineros».

5. Señala Álvarez-Rogel y López Urrea (2016) que: «Se ha producido un significativo avance de los movimientos ciudadanos en defensa del patrimonio, a lo que han contribuido de forma significativa las nuevas tecnologías de la Información y Comunicación (TIC) como herramientas de difusión, reivindicación y defensa del patrimonio cultural que utilizan Internet como medio de acción y organización».

6. En ese sentido Harasiewicz, M (2016) añade que: «Actualmente, es notable la expansión de las tecnologías emergentes, entre ellas las nuevas Tecnologías de la Información y la Comunicación (TIC), cuya adopción y difusión nos permite ofrecer soluciones creativas e innovadoras en el ámbito del turismo cultural. Entre dichas tecnologías, destaca la realidad aumentada. Esta herramienta que representa el límite entre el mundo real y virtual, junto con el modelado 3D, permite reconstruir elementos patrimoniales de forma virtual, facilitándole al usuario una interacción e inmersión histórica. El constante perfeccionamiento de la realidad aumentada y el desarrollo de las tecnologías wearable, abre una gran perspectiva para la interpretación del patrimonio cultural en los destinos turísticos, convirtiéndolos en los destinos culturales inteligentes».

Finalizar este apartado con unas interesantes palabras de Josep Ballart Hernández que nos sirve de aproximación y reflexión ante los posibles riesgos y peligros a los que está expuesto el peñón de Salobreña *«La destrucción del objeto es una pérdida irreparable; es una pérdida económica, por el valor del objeto, una pérdida estética, por la destrucción de unos valores formales originales y una pérdida histórica por la destrucción del signo, es decir; por desaparecer el objeto signifiante»*.²⁷

6. CONCLUSIONES

1. El expolio continuado que lamentablemente ha soportado el peñón de Salobreña durante décadas ha podido influir en el devenir de los acontecimientos. Con una sociedad hasta entonces poco sensibilizada con su patrimonio cultural, donde sin el control y los conocimientos oportunos se extraían piezas y restos de materiales cerámicos para colecciones particulares que Oswaldo Arteaga supo destacar con habilidad *«Los que se hayan acercado ufanamente a las mismas, mientras se desarrollaba la Excavación de Urgencia, haciendo alarde de las muchas monedas y vasijas enteras que ellos habían sacado, pregonando sin falsas modestias el protagonismo de haber sido los descubridores y primeros escarbadores del Peñón de Salobreña: en este caso no sin razón, a la vista del estado tan deplorable al que mediante sus agujeros han contribuido a dejar el yacimiento»*.²⁸

2. Consultado el Catálogo general del Patrimonio Histórico Andaluz, perteneciente a la Consejería de Cultura de la Junta de Andalucía, no se ha encontrado información específica sobre el yacimiento arqueológico del peñón de Salobreña, ya que, se encuentra incluida en el entorno de los Bienes del Interés Culturales para la delimitación del castillo de Salobreña (BOJA número 18, de 25.01.2008).

3. Una garantía jurídica alternativa de protección normativa para el peñón de Salobreña, se la otorgaría con la actual Ley 22/1998, de 28 de julio, de Costas; modificada por Ley 2/2013, de 29 de mayo, de protección y uso sostenible del litoral.

4. Y también dispone de la protección jurídica que le garantiza su inclusión en el apartado de yacimientos arqueológicos, del Plan General de Ordenación Urbana de Salobreña.²⁹

5. A pesar de las diferentes figuras de protección jurídica en vigor y la ausencia de información a los visitantes sobre los posibles aspectos legales durante su estancia en el peñón, se ofrece una imagen, que tanto su acceso como su permanencia están sujetos a las mismas normas de uso y convivencia, en similares condiciones sobre cualquier parte del viario público restante.

27. BALLART HERNÁNDEZ, Josep (1997): *El patrimonio histórico y arqueológico: valor y uso*. Editorial Ariel, S.A., Barcelona, p. 88.

28. ARTEAGA, O.; NAVAS, J.; RAMOS, J.F. y ROOS A. M^a. (1992): Excavación de urgencia en el Peñón de Salobreña (Granada). Ayuntamiento de Salobreña, p. 30.

29. Plan General de Salobreña, Títulos III y IV, Normas Urbanísticas y Normas Específicas para los Distintos Tipos de Suelos, Julio del 2000, p. 136.

6. Esa preocupante libertad de movimientos y uso unido a la proximidad de la playa, ha podido convertir al peñón, especialmente para la época estival, en un emplazamiento perfecto donde realizar actividades de las más diversas, sin cuidar en sus posibles daños o deterioros mientras que se van acumulando los residuos orgánicos sobrantes.

7. El peñón no se encuentra desarrollado en ningún proyecto de ordenación del territorio y lo hace tímidamente para la planificación turística que desde las instancias municipales se diseña para los visitantes de la localidad. Parece que voluntades futuras podrían invertir esa tendencia.

8. Se ofrece una información escueta desde la Oficina Municipal de Turismo sobre la conveniencia o interés de realizar una visita al peñón, a pesar de su extraordinaria funcionalidad que alcanzó como enclave geoestratégico y la estrecha vinculación para la defensa del castillo (del que dista a 942 metros en línea recta) y el control de la navegación marítima costera, entre otras funciones.

9. En cuanto a los restos cerámicos localizados en superficie y su cantidad, advierten de la importancia que puede atesorar como yacimiento arqueológico, pendiente de estudios o investigaciones futuras que logren aumentar o mejorar la información sobre estos materiales y con ello, favorecer al crecimiento y reconocimiento de la Historia en la costa granadina.

10. En la actualidad, el peñón de Salobreña ofrece una imagen para los interesados en el patrimonio cultural «poco deseada», que de perdurar en el tiempo, puede desembocar en unos daños patrimoniales y medioambientales de carácter irreversibles.

7. POSIBLES MEDIDAS DE INTERVENCIÓN

1. Introducir al peñón de Salobreña en las nuevas actividades culturales y medioambientales, en una intencionada puesta en valor, resultaría de una extraordinaria figura simbólica y un posible nuevo impulso, complementario a las actividades turísticas ya elaboradas para la localidad.

2. Diseñar una información más completa para los visitantes interesados en la propuesta cultural del castillo de Salobreña, donde se incluiría la posibilidad de continuar con la temática histórica de carácter defensivo en extramuros, invitando con su prolongación, primeramente al antiguo Embarcadero del Gambullón, desde donde se divisa con facilidad el «Camino del Moro» para concluir esta, con el magnífico enclave geoestratégico del peñón.

3. Se podría añadir en la información turística, las interesantes vistas panorámicas del castillo junto a un magnífico paisaje costero, de flora y fauna mediterránea, que se ofrecen desde el peñón, favorecidos por la posición predominante y elegancia del primero junto a la altitud propia del promontorio, respecto al territorio con el que comparte espacio.

4. Con el objetivo de asentar e incentivar su visita, sería conveniente que los folletos y planos de información turística del municipio destacaran esta nueva posibilidad, que ofreciera cobertura al creciente interés turístico de la temática histórica defensiva.

5. Resultaría importante que se señalizara con paneles informativos la visita al peñón de Salobreña, donde se podría informar de forma escueta pero atrayente, de los interesantes y relevantes acontecimientos históricos, estrechamente relacionados con el castillo y sus inmediaciones, junto a la rica flora y fauna mediterránea que utilizan el peñón como hábitat.

6. Se podría dotar de la posibilidad de ampliar la información al visitante, con la utilización de servicios telemáticos compatibles con los dispositivos móviles, que faciliten la descarga rápida y cómoda de archivos o el enlace con páginas especializadas.

7. Si se iluminara con luz artificial tanto el «Camino del Moro» y el Embarcadero del Gambullón como el propio peñón, resaltaría su belleza especialmente durante el periodo estival, momento donde se concentra un mayor número de visitantes en el municipio y especialmente en las inmediaciones de su paseo y playa.

8. Con un Ayuntamiento seriamente comprometido por el cuidado de la oferta turística y del visitante, que ofrece diferentes actividades culturales a lo largo del año, esta nueva posibilidad que surge al introducir tanto el «Camino del Moro», el Embarcadero del Gambullón y el peñón, aumentaría de forma considerable las posibilidades culturales para la localidad.

9. Las medidas de intervención que se plantean no suponen un aumento de carácter importante para el presupuesto económico de las arcas públicas, ya que para la instalación de la señalización y acondicionamiento de los accesos, se podría emplear operarios municipales, pendientes de las adjudicaciones en subvenciones que pudiera corresponderles.

10. Igualmente no supondrían un excesivo coste la ampliación de los cometidos en el personal empleado para la limpieza de la playa y paseo, haciéndose extensible al peñón, con mayor periodicidad para aquellos lugares donde se suelen acumular los restos orgánicos.

11. Con un nuevo uso del peñón y sobre todo, plenamente integrado en actividades sociales y culturales de la localidad, se transmite a la ciudadanía un mensaje de sensibilización, reconocimiento y estrechamiento de lazos con la Historia del municipio, en una necesidad permanente de trabajo conjunto, que favorezca su cuidado y mantenimiento.

12. En cuanto a la relación de los restos cerámicos localizados en superficie y al posible deterioro progresivo que soportan junto a la capacidad de actuación de la pluralidad de administraciones públicas con competencias reguladoras, deberían ser mejorables, una vez comprobados los resultados expuestos en la presente investigación.

13. Urge asegurar el perímetro exterior del peñón, mediante el uso de los medios que se consideren más oportunos, de las visitas incontroladas y sobre todo, de aquellas que pueden favorecer a un progresivo deterioro.

14. Una posible medida de lucha contra el expolio y que pueda contribuir de forma simultánea a reducir los daños por un uso indebido o mal intencionado, podría ser fomentando la sensibilización y participación ciudadana, informándose que el peñón es un elemento natural de extraordinaria importancia, enraizado con la Historia local y comarcal y, de intensos vínculos con nuestra sociedad.

Y con ese fundamental objetivo pretende contribuir humildemente el presente estudio de investigación, de espíritu crítico y constructivo, convencido de las posibilidades innatas, a pesar de las tropelías sufridas, que atesora el peñón de Salobreña.

8. ANEXO FOTOGRÁFICO

A continuación se añaden cuatro fotografías que permiten asentar algunas de las propuestas recogidas anteriormente y que confirman la posibilidad de elaboración de una oferta cultural de temática histórico defensiva de la costa, posiblemente más completa y atractiva donde además de la visita al castillo de la localidad, se incluiría la alternativa de continuidad con la materia informando de la prolongación primeramente al antiguo Embarcadero del Gambullón, desde donde se divisa con facilidad el «Camino del Moro» para finalizar con el enclave geoestratégico del peñón.



FIGURA NÚMERO 19.- POSIBLE LOCALIZACIÓN DEL EMBARCADERO DEL GAMBULLÓN, UTILIZADO POR LAS EMBARCACIONES DE LA ÉPOCA, PARA LA APROXIMACIÓN AL CASTILLO DE SALOBREÑA. Autor: José Ramón Sánchez Holgado.



FIGURA NÚMERO 20.- SECUENCIA SEGUIDA A TRAVÉS DEL POPULARMENTE CONOCIDO COMO «CAMINO DEL MORO», QUE PERMITÍA EL ACCESO DESDE EL EMBARCADERO DEL GAMBULLÓN HASTA EL CASTILLO DE SALOBREÑA, CAPTADA DESDE EL PEÑÓN. Fuente: José María García-Consuegra Flores (2015): «Salobreña y la costa de Granada en la Edad Media»³⁰. Autor: José Ramón Sánchez Holgado.



FIGURA NÚMERO 21.- RESTOS DE UNA ANTIGUA TORRE, DE AL MENOS DOS EXISTENTES, QUE CUSTODIABA LA LLEGADA DE EMBARCACIONES Y EL ACCESO AL CAMINO DEL CASTILLO. Autor: José Ramón Sánchez Holgado.

30. MARTÍNEZ RODRÍGUEZ, F.; SAROMPAS CAZORLA, C.E.; GARCÍA-CONSUEGRA FLORES, J.M. y MÁRQUEZ CRUZ, M. (2015): Salobreña de sus orígenes a la Edad Media. Ayuntamiento de Salobreña, pp. 161-164.



FIGURA NÚMERO 22.- EL CASTILLO DE SALOBREÑA, CAPTADA DESDE EL PEÑÓN. Autor: José Ramón Sánchez Holgado.

9. REFERENCIAS BIBLIOGRÁFICAS

- ALCOCER MARTÍNEZ, Mariano (1941): *Castillos y fortalezas del Antiguo Reino de Granada*. Serie Tercera Utilización de Archivos Españoles, número 6, Tánger, p. 241.
- ÁLVAREZ-ROGEL, Y. y LÓPEZ URREA, I.: *Las nuevas tecnologías de la información y comunicación como instrumentos para la defensa del patrimonio cultural: el caso del yacimiento de San Esteban en la ciudad de Murcia (Murcia, España)*. Actas del XV Coloquio Ibérico de Geografía. Retos y tendencias de la Geografía Ibérica, Murcia, pp. 416-426.
- ARTEAGA, O.; NAVAS, J.; RAMOS, J.F. y ROOS A. M^a. (1992): *Excavación de urgencia en el Peñón de Salobreña (Granada)*. Ayuntamiento de Salobreña, p.88.
- BALLART HERNÁNDEZ, Josep (1997): *El patrimonio histórico y arqueológico: valor y uso*. Editorial Ariel, S.A., Barcelona, p. 268.
- BALLART HERNÁNDEZ, J. y JORDI JUAN i TRESSERAS, J. (2001): *Gestión del patrimonio cultural*. Editorial Ariel, S.A., Barcelona, p. 238.
- BALTUILLE MARTÍN, J.M.; RODRÍGUEZ NUERE, B.; HERNÁNDEZ MANCHADO, J.R. y OROZCO CUENCA, M^a.T. (2015): *El SIG/PAM. Una herramienta informática, novedosa y flexible, para aplicar al Plan Nacional de Arquitectura Defensiva, a partir de la cartografía geológica nacional*. Revista Patrimonio Cultural de España, núm. 9, pp. III-122.
- BENAVENTE HERRERA, José (1985): *Las aguas subterráneas en la Costa del Sol de Granada*. Universidad de Granada, p. 336.
- CASTRILLO MARQUEZ, Rafaela (1963): *Salobreña, prisión real de la dinastía Nasri*. Revista de las Escuelas de Estudios Árabes de Madrid y Granada, Vol. 28, n^o. 2, pp. 463-472.
- DE MÁRMOL CARVAJAL, Luís (2004): *Historia de la Rebelión y Castigo de los moriscos del Reino de Granada*. Editorial Arguval, Málaga, p. 271.
- DEL VALLE RAMOS, Carolina (2012): *Factores demográficos explicativos del envejecimiento incipiente de la franja litoral andaluza*. Espacio y Tiempo, Revista de Ciencias Humanas, N^o. 26, pp. 39-74.
- DOMINGUEZ GARCÍA, M.; DOMINGUEZ MOLINERO, A.G.; GONZALEZ GARCIA, E.; LOPEZ FERNANDEZ, D.A.; SERON ROMERO, L. y TARRAGONA CAMACHO, J. (1984): *Historia de la defensa de Motril (siglos XVI-XVIII)*. Motril, p. 225.
- ESQUIVEL GUERRERO, José A. et al (2007): *Patrimonio arqueológico de la costa de granada: de la Prehistoria a la Edad Moderna*. Ayuntamiento de Gualchos-Castell de Ferro, Granada, p. 290.
- GARCÍA-BAQUERO LÓPEZ, Gregorio (1990): *Geografía física y humana de Andalucía*. Editorial Síntesis. Madrid, p. 239.
- GIL ALBARRACÍN, Antonio (2004): *Documentos sobre la defensa de la costa del Reino de Granada (1497-1857)*. Barcelona, p. 1274.
- GÓMEZ BECERRA, Antonio (1998): *El poblamiento altomedieval en la costa de Granada*. Grupo de investigación «Toponimia, Historia y Arqueología del Reino de Granada». Departamento Historia Medieval, Ciencias y Técnicas Historiográficas. Universidad de Granada, p.505.
- HARASIEWICZ, M (2016): *Realidad aumentada. Una nueva herramienta para la promoción e interpretación de destinos culturales y turísticos*. Actas del XV Coloquio Ibérico de Geografía. Retos y tendencias de la Geografía Ibérica, Murcia, pp. 589-596.
- JABALOY SÁNCHEZ, A.; GALINDO ZALDIVAR, J. y SANZ de GALDEANO, C. (2008): *Guía geológica. Granada. Guías de la Naturaleza*. Diputación de Granada, p. 184.

- MALPICA CUELLO, Antonio (1996): Poblamiento y castillos en Granada. Fundación El legado andalusí, p. 340.
- MARTÍNEZ RODRÍGUEZ, F.; SAROMPAS CAZORLA, C.E.; GARCÍA-CONSUEGRA FLORES, J.M. y MÁRQUEZ CRUZ, M. (2015): Salobreña de sus orígenes a la Edad Media. Ayuntamiento de Salobreña, p. 196.
- NAVAS RODRÍGUEZ, J. y GARCÍA-CONSUEGRA FLORES, J.M.: *La cerca medieval de Salobreña (Granada)*, Salobreña, p. 25.
- PAREJA LÓPEZ, E. y MEGÍA NAVARRO, M. (1977): *Salobreña: Datos para su historia*. Granada, p. 207.
- Plan General de Ordenación para Salobreña, Títulos III y IV, Normas Urbanísticas y Normas Específicas para los Distintos Tipos de Suelos, Julio del 2000, p. 146.
- RODRÍGUEZ GÓMEZ, María Dolores (1993): *El islam en la costa granadina: Introducción a su estudio*. Ayuntamiento de Motril y Departamento de Estudios Semíticos de la Universidad de Granada, p. 174.
- RODRÍGUEZ MARTÍNEZ, F.; MOLERO MESA, J.; et alii. (2005): *Itinerario hidrogeológico por el litoral mediterráneo andaluz*. Universidad de Granada. Instituto del Agua. Agencia Andaluza del Agua. Consejería de Medio Ambiente. Granada, p. 238.
- VILLA-REAL, FRANCISCO (1891): *Hernán Pérez del Pulgar. Ligeros apuntes sobre la vida y hechos hazañosos de este caudillo. IX. Otras acciones de guerra. –Cercos a Salobreña. –Socorro y vencimiento de Pulgar. –Pruebas de estas hazañas*. Revista Contemporánea, año XVII – Tomo LXXXII, Madrid, pp. 518-538.

10. WEBGRAFÍA

JUNTA DE ANDALUCÍA. Consejería de Economía y Comercio. Instituto de Estadística y Cartografía de Andalucía. [en línea]. <<http://www.juntadeandalucia.es/institutodeestadisticaycartografia/iea/consultasActividad.jsp?CodOper=104&sub=38120>> [consulta 02 de Marzo de 2016].

Sistemas de Información Geográfica

VISUALIZADOR DE IMÁGENES WEB IBERPIX, perteneciente al Servicio Geográfico Nacional, Ministerio de Fomento, Gobierno de España.

VISUALIZADOR DE IMÁGENES WEB SISTEMA DE INFORMACIÓN GEOGRÁFICA DE PARCELAS AGRÍCOLAS (SIG-PAC), perteneciente a la Consejería de Agricultura, Pesca y Desarrollo Local, Junta de Andalucía.

Agradecimientos

Como no podía ser de otra manera, expresar mi agradecimiento a D. Domingo Armada, Técnico de Cultura y Patrimonio del Excmo. Ayuntamiento de Salobreña, gran conocedor de la Historia y del patrimonio cultural del municipio, por su permanente atención y disposición.

Hacer extensible mi reconocimiento a D^a. Encarnación Escañuela Cuenca, Directora del Archivo Municipal de Motril y al personal del Servicio de Cartoteca del Archivo General Militar en Madrid, perteneciente al Instituto de Historia y Cultura Militar del Ministerio de Defensa de España.

10



ESPACIO, TIEMPO Y FORMA

UNED

SERIE VI GEOGRAFÍA

REVISTA DE LA FACULTAD DE GEOGRAFÍA E HISTORIA

13 PRESENTACIÓN · FOREWORD

Artículos · Articles

19 ENRIQUE ALEGRE VICENTE
Las nuevas localizaciones industriales en el Bajo Gállego (Zaragoza). Efectos en el paisaje desde la década de 1980 · The New Industrial Locations in the Bajo Gállego (Zaragoza). Effects on the Landscape from the Decade of 1980

45 JOSÉ ANTONIO BARRA MARTÍNEZ
La epidemia de ébola de África occidental: una visión desde la geografía de la salud · Ebola Epidemic in West Africa: A View From Health Geography Perspective

79 FERNANDO COLLADO LOZANO
Refugios antiaéreos de la ciudad de Valencia: estudio, propuesta y desarrollo como paisajes culturales urbanos · Air-Raid Shelters of Valencia City: Study, Proposal and Development as Urban Cultural Landscapes

103 MARÍA LUISA DE LÁZARO Y TORRES & RAFAEL DE MIGUEL GONZÁLEZ & ISAAC BUZO SÁNCHEZ
El proyecto *School on the Cloud*: lecciones aprendidas · School on the Cloud Project: Lessons Learned

121 NICOLÁS GARCÍA GALÁN
Territorios separados en España: origen y situación actual · Separate Territories in Spain: Origin and Current Situation

165 NATALIA MARTÍN VAQUEIRO
Expedición de los hermanos Heuland a Chile y Perú · The Expedition of the Heuland Brothers to Chile and Peru

179 MARC OLIVA & JESÚS RUIZ-FERNÁNDEZ & ANDRÉS ZARANKIN & MARÍA ANGÉLICA CASNOVA-KATNY & JORDI NOFRE
Propuesta de protección ambiental para un enclave libre de hielo de la Antártida Marítima (Punta Elefante, isla Livingston) · Proposal of Environmental Protection for an Ice-free Area in the Maritime Antarctic (Elephant Point, Livingston Island)

203 ISABEL PRIETO JIMÉNEZ & CONCEPCIÓN FIDALGO HIJANO & JOSÉ ANTONIO GONZÁLEZ MARTÍN & ANTONIO FERNÁNDEZ FERNÁNDEZ
Análisis fitoclimático del valle del río Záncara (provincias de Cuenca y Ciudad Real) · Phytoclimatic Analysis of the Río Záncara Valley (Provinces of Cuenca and Ciudad Real)

225 JOSÉ RAMÓN SÁNCHEZ HOLGADO
El peñón de Salobreña. Pasado, presente y posibilidades de futuro · The Rock of Salobreña. Past, Present and Future Possibilities

257 MIGUEL ÁNGEL SÁNCHEZ SÁNCHEZ
Marco teórico-referencial para la protección, gestión y ordenación del paisaje. El caso de la Región de Murcia · Theoretical-referential Framework for the Protection, Management and Landscape Management. The Case of the Region of Murcia

Reseñas · Book Review

283 ZÁRATE MARTÍN, Manuel Antonio (Director) 2016. *Paisajes culturales a través de casos en España y América*. Madrid, Universidad Nacional de Educación a Distancia. Serie Arte y Humanidades, 350 pp. ISBN 978-84-362-7000-6. (DARÍO CÉSAR SÁNCHEZ)

287 BOSQUE MAUREL, Joaquín (2012): *España en el tercer milenio. Una imagen geográfica de una sociedad moderna y en cambio*. Granada, Ediciones de la Universidad de Granada-Real Sociedad Geográfica, 256 pp. ISBN 978-84-338-5381-3. (ALEJANDRO GARCÍA FERRERO)

293 BRIZ, Julián, KÖHLER, Manfred, FELIPE, Isabel de (eds.) (2014): *Green cities in the world. Progression, Innovation, Organization*. Madrid, Editorial Agrícola Española, Pronatur, World Green Infrastructure Network, 357 pp. ISBN 978-84-92928-30-9. (ALEJANDRO GARCÍA FERRERO)

299 DIJKSTRA, LEWIS, MASELAND, Jos (eds. y coords.) (2016): *The State of European Cities 2016. Cities leading the way to a better future*. Brussels, European Union, United Nations Human Settlements Programme (UN-Habitat), 214 pp. ISBN (Volume) 978-92-1-132717-5. (ALEJANDRO GARCÍA FERRERO)

303 SERRANO CAÑADAS, Enrique: *Islas de hielo. Naturaleza, presencia humana y paisaje en las Islas Shetland del Sur, Antártida*. Valladolid, Universidad de Valladolid, Secretariado de Publicaciones e Intercambio Editorial, 2008, 248 págs. ISBN 978-84-844-8468-4. (JESÚS RUIZ-FERNÁNDEZ & CRISTINA GARCÍA-HERNÁNDEZ)

Imágenes y palabras · Pictures and Words

311 GREGORIO CASTEJÓN PORCEL & GREGORIO CANALES MARTÍNEZ
El museo hidráulico de Murcia: un espacio infrautilizado · The Hydraulic Museum of Murcia: an Infrautilized Space

Síntesis de Tesis Doctorales · Summaries of Doctoral Thesis

319 *Ocio y turismo en el paisaje madrileño*. Departamento de Geografía. Universidad Nacional de Educación a Distancia. Director: Manuel Antonio Zárate Martín. Fecha: 14 de noviembre de 2016. (ALEJANDRO GARCÍA FERRERO)